

# 広報かわべ

public relations



KAWABE TOWN

10月号  
美しく輝く 水辺と心を育むまち  
2014



川辺町メール配信サービス  
「すぐメールかわべ」

防災・防犯・イベント・募集  
・お知らせ・福祉・ゴミなど

このQRコードから  
登録できます →



## 勝利を願う応援合戦 ～小学校運動会～

9月20日(土)に町内の各小学校で運動会が行われました。校庭には日ごろの練習の成果を発揮しようと、力いっぱいの声援が響き渡りました。(写真：北小学校応援合戦の様子)

平成25年度の川辺町一般会計、特別会計及び公営企業会計の決算がまとまり、町議会9月定例会で認定されました。

## ■一般会計の歳入と歳出

歳入	42億6,036万円
歳出	40億3,130万円

## ■一般会計の決算概要

平成25年度の一般会計決算額は、歳入が42億6,036万円、歳出で40億3,130万円、歳入歳出差引2億2,906万円を平成26年度に繰り越しました。

平成25年度は、消防車両、小型動力可搬ポンプの更新や山楠配水池耐震化事業への出資など安全安心なまちづくりを進めたほか、学校施設の非構造部材耐震化、空調設置事業など教育環境の充実に取り組みました。また、国の交付金を活用し町道改良など基盤整備事業を実施するとともに、限られた財源を有効に活用しながら効率的な予算の執行に努めました。

## ■基金（町の貯金）の残高

町では、緊急にお金が必要となるときに備えて、基金（貯金）を持っています。

残高	24億5,546万円
町民1人あたり残高	230,755円

## ■町債（町の借金）の残高

町では、多くのお金が必要な事業を行う時は、町債（借金）の借入をしています。

一般会計の残高	39億5,816万円
町民1人あたり残高	371,973円

### ※1…自主財源とは

町税や施設使用料など、町が自主的に収入することができるお金です。

### ※2…依存財源とは

交付金など、町が国（県）に依存して収入するお金です。

そのため、自主財源の割合が高いほど、財政の安定性があることになります。

歳入 42億6,036万円		
28.0%	町税 11億9,435万円	自主財源 ※1 41.4%
	内訳	
	・固定資産税 5億9,128万円	
	・個人町民税 4億4,827万円	
	・法人町民税 7,675万円	
	・たばこ税 5,441万円	
	・軽自動車税 2,364万円	
6.1%	繰越金 2億5,898万円	依存財源 ※2 58.6%
7.3%	その他 3億1,010万円	
	・使用料及び手数料、分担金及び負担金、繰入金、財産収入、寄附金、諸収入	
32.2%	地方交付税 13億7,358万円	依存財源 ※2 58.6%
	内訳	
	・普通交付税 12億8,427万円	
	・特別交付税 8,931万円	
8.9%	国庫支出金 3億8,041万円	
7.8%	町債 3億3,210万円	
4.7%	県支出金 1億9,940万円	
5.0%	その他 2億1,144万円	
	・地方譲与税、地方特例交付金 など	

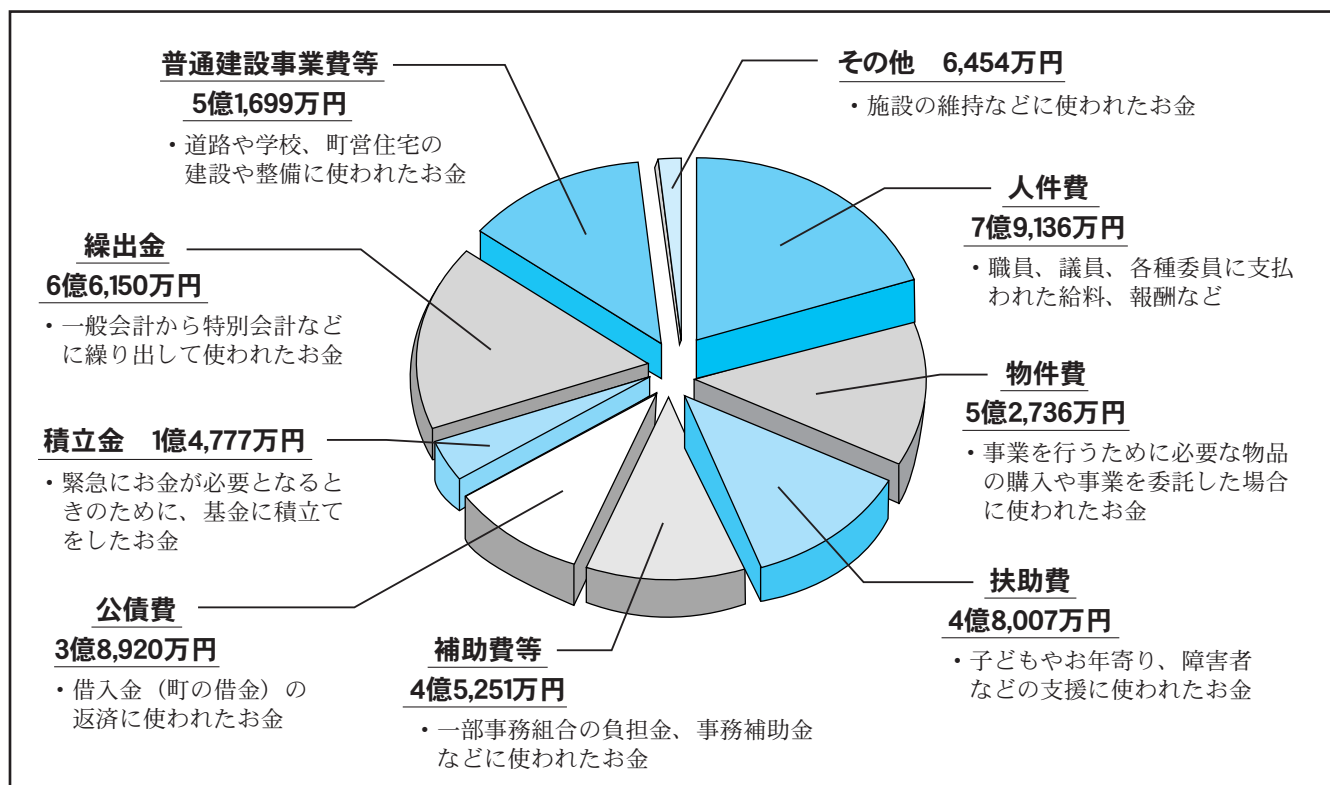
# 町民1人あたりに使われたお金は、378,846円でした。

※平成26年3月末人口（10,641人）で計算しました。

歳出 40億3,130万円	
<b>A. 民生費 11億1,353万円</b> 主な事業 ・ 児童手当給付事業 ・ 子ども、子育て支援計画策定事業 ・ 児童虐待防止対策事業 ・ 障がい者総合支援事業 ・ 地域生活支援事業 ・ 福祉医療助成事業 ・ 各特別会計繰出金（国民健康保険・介護保険・後期高齢者医療）	27.6%
<b>B. 土木費 6億6,172万円</b> 主な事業 ・ 町道新設改良事業（下川辺石神線） ・ 橋りょう長寿命化修繕事業 ・ 木造住宅耐震化促進事業	16.4%
<b>C. 総務費 6億1,894万円</b> 主な事業 ・ 庁舎等施設設備改修事業 ・ 第5次総合計画策定事業 ・ 定住自立圏構想共生ビジョン推進事業	15.3%
<b>D. 教育費 4億7,737万円</b> 主な事業 ・ 北小学校非構造部材耐震化改修事業 ・ 中学校空調設置、トイレ改修事業 ・ 小中学校理科教育備品整備事業	11.8%
<b>E. 公債費 3億8,920万円</b>	9.6%
<b>F. 衛生費 2億8,228万円</b> 主な事業 ・ 水道事業会計出資金（山楠配水池耐震化事業）	7.0%
<b>G. 消防費 2億995万円</b> 主な事業 ・ 消防車両、可搬ポンプ更新	5.2%
<b>H. 農林水産業費 1億6,507万円</b> 主な事業 ・ 里山林整備事業	4.1%
<b>I. その他 1億1,324万円</b> ・ 議会費、商工費、労働費	3.0%
<b>翌年度繰越金 2億2,906万円</b>	

町民1人あたりの歳出（年間）	
<b>A. 民生費 104,645円</b> 保育や介護などの福祉事業に使われたお金	
<b>B. 土木費 62,186円</b> 道路や公園、町営住宅などの整備・管理に使われたお金	
<b>C. 総務費 58,165円</b> 地域振興や一般事務などに使われたお金	
<b>D. 教育費 44,861円</b> 学校教育や生涯学習、スポーツの振興などに使われたお金	
<b>E. 公債費 36,575円</b> 借入金（町の借金）の返済や利息の支払いに使われたお金	
<b>F. 衛生費 26,528円</b> 健康管理やゴミ処理などに使われたお金	
<b>G. 消防費 19,730円</b> 防災対策や消防団運営などに使われたお金	
<b>H. 農林水産業費 15,513円</b> 農業や林業の振興などに使われたお金	
<b>I. その他 10,642円</b> ○商工費…観光や商工業の振興などに使われたお金 ○議会費…町議会運営などに使われたお金 ○労働費…勤労者の支援などに使われたお金	

## 一般会計 歳出（性質別）決算額の内訳



## 特別会計と公営企業（水道事業）会計

### ■特別会計の概要

- 国民健康保険事業…医療給付・医療費支給などを行うための会計
- 下水道事業…下水道施設の整備・管理運営を行うための会計
- 農業集落排水事業…農業集落排水処理施設の整備・管理運営を行うための会計
- 介護保険…介護が必要となった時に、保険給付・介護サービスを行うための会計
- 後期高齢者医療…75歳以上の高齢者（一定の障がいがある場合は65歳以上）の医療費給付を行うための会計

### ■公営企業会計の決算概要

- 水道事業…水道施設の整備・管理運営を行うための会計です。独立採算制を原則として、事業会計のみで収支を行う企業会計方式を採用しています。安全安心な水の安定供給とともに災害対策などの充実を目指して、計画的に施設整備を行っています。平成25年度は、山楠配水池の耐震補強・補修工事を実施しました。

### ■特別会計決算

会計名	歳入	歳出
国民健康保険事業	12億1,523万円	10億9,660万円
下水道事業	4億7,833万円	4億7,476万円
農業集落排水事業	3,400万円	3,225万円
介護保険	8億4,206万円	8億1,801万円
後期高齢者医療	1億1,856万円	1億1,627万円
合計	26億8,818万円	25億3,789万円

### ■公営企業（水道事業）決算

収支名	収入	支出
収益的収支	2億696万円	2億5,088万円
資本的収支	2億707万円	2億2,053万円

※資本的収支の不足額は、留保資金で補てんしました。

### ■町債（町の借金）の残高

町では、特別会計（下水・農集）と公営企業会計（水道）においても、町債（借金）の借入れをしています。

特別会計・公営企業会計の残高	52億4,789万円
町民一人あたりの残高	493,176円

# 健全化判断比率および資金不足比率の公表

## ■地方公共団体の財政の健全化に関する法律

「地方公共団体の財政の健全化に関する法律」により、地方公共団体は毎年度、前年度の決算を基に、4つの比率からなる「健全化判断比率」と公営企業会計に係る「資金不足比率」を算定して、監査委員の審査に付したうえで議会に報告するとともに、住民の皆さんに公表することが義務付けられています。

「健全化判断比率」のいずれかが早期健全化基準以上の場合、または「資金不足比率」が経営健全化基準以上になった場合は、議会の議決を経て財政健全化計画などを策定し、計画的に健全化に向けて取り組むこととなります。

このような法制度の趣旨に沿い、川辺町の各比率の状況をお知らせします。

## ■川辺町の健全化判断比率

(単位：%)

基準	種類	実質赤字比率	連結実質赤字比率	実質公債費比率	将来負担比率
平成25年度決算		—	—	10.6	1.0
平成24年度決算		—	—	10.8	22.1
早期健全化基準		15.00	20.00	25.0	350.0
財政再生基準		20.00	35.00	35.0	

※実質赤字比率および連結実質赤字比率は赤字額がないため「—」と記載しています。

- 実質赤字比率**…町の普通会計の赤字額を指標化し、財政運営の深刻度を示すものです。
- 連結実質赤字比率**…町の全会計の赤字額を指標化し、財政運営の深刻度を示すものです。
- 実質公債費比率**…町の全会計、一部事務組合などの借入金返済額など（地方債の残高、損失補償額など）を指標化し、資金繰りの危険度を示すものです。
- 将来負担比率**…町の全会計、一部事務組合などの将来負担すべき可能性のある債務額（地方債の残高、損失補償額、連結実質赤字額、退職手当引当金など）を指標化し、将来の財政の圧迫度を示すものです。

## ■川辺町の資金不足比率

(単位：%)

基準	種類	水道事業会計	下水道事業特別会計	農業集落排水事業特別会計
平成25年度決算		—	—	—
平成24年度決算		—	—	—
経営健全化基準		20.0	20.0	20.0

※資金不足比率は資金不足額がないため「—」と記載しています。

- 資金不足比率**…公営企業の資金不足を料金収入の規模と比較のうえ指標化し、経営状況の深刻度を示すものです。この比率が高くなるほど、料金収入などで資金不足を解消するのが難しくなるため、公営企業として問題があることとなります。

## ■健全な川辺町の財政状況

上記の各比率が示すとおり、本町の平成25年度決算における財政状況はおおむね健全な状態であり、しかしながら、今後は、公共施設の修繕や改修を控えているほか、扶助費など、社会保障費の増大が予想され、本町の財政は大変厳しい状況が見込まれることから、引き続き行財政改革を推進していきます。

# 川辺町の人事行政の運営などの状況を公表します (概要版)

町の人事行政の運営における公平性と透明性を高めるため「川辺町人事行政の運営等の状況の公表に関する条例」に基づき、人事行政の運営等の状況（概要）を公表します。

なお、詳細は『川辺町ホームページ URL：http://www.kawabe-gifu.jp』をご覧ください。

## 1 職員の任免および職員数に関する状況

(1) 職員の採用・退職の状況 (単位：人)

H25.4.1現在	退職者数	職種切替	採用者数
97	7	0	5

H26.4.1現在
95

※一部事務組合への出向職員、他団体への派遣職員、県教育委員会の割愛人事による採用・退職者を含みます。また、教育長は除きます。

(2) 事由別退職者数（平成25年度） (単位：人)

定年退職	勸奨退職	普通退職	分限免職	懲戒免職
2	1	3	0	0

失職	死亡退職	出向・割愛	合計
0	0	1	7

(3) 採用試験の実施状況（平成25年度） (単位：人)

職種	申込者数	受験者数 (A)	合格者数 (B)	競争率 (A/B)
一般事務職	9	7	1	7.0
技術職	1	1	1	1.0
社会福祉士	2	2	1	2.0
保育士	1	1	1	1.0

## 2 職員の給与の状況

(1) 職員の平均給料月額、平均給与月額および平均年齢 (各年4月1日現在) (単位：円、歳)

区分 年度	一般行政職			福祉職(保育士)		
	平均給料月額	平均給与月額	平均年齢	平均給料月額	平均給与月額	平均年齢
平成26年度	318,300	361,953	43.7	234,400	248,513	32.5
平成25年度	312,500	347,708	43.3	229,100	244,300	31.5

区分 年度	技能労務職(調理員)		
	平均給料月額	平均給与月額	平均年齢
平成26年度	226,500	228,167	53.2
平成25年度	222,500	222,833	52.2

※給与には、給料（基本給）のほかに扶養、住居、通勤、管理職、時間外勤務などの各手当を含みます。

(2) 職員の初任給（平成26年4月1日現在） (単位：円)

区分	標準年齢 (歳)	一般行政職	福祉職 (保育士)	技能労務職 (調理員)
高校卒	18	140,100	—	137,200
短大卒	20	152,800	161,600	—
大学卒	22	172,200	177,500	—

(3) 主な職員手当の状況 (平成26年4月1日現在)

手当名	支給基準・支給額等	支給職員数	平均支給月額等
扶養手当 (月額)	配偶者……………13,000円 その他……………各6,500円 ※配偶者のない職員の被扶養者1人目…11,000円 ※16～22歳の扶養親族加算…各5,000円	47人	21,500円
住居手当 (月額)	借家・借間居住者 最高支給限度額……………27,000円	13人	26,000円
通勤手当 (月額)	交通機関利用者(運賃等相当額) 片道2km以上自動車等使用者 ……………2,000円～24,500円	72人	4,600円
時間外勤務手当	勤務日 下記以外(時間単価×1.25) 午後10時～午前5時(時間単価×1.50)  週休日など(土曜、日曜、祝日) 下記以外(時間単価×1.35) 午後10時～午前5時(時間単価×1.60)	54人	20,600円
管理職手当 (月額)	参事、課長級、保育所長など ……………職務・職責に応じて定額 (29,600円～49,900円)	14人	37,200円
期末手当 勤勉手当	標準例 6月期 1.225月分 0.675月分 1.90月分 12月期 1.375月分 0.675月分 2.05月分 計 2.60月分 1.35月分 3.95月分 ※職務の級等により5～15%の加算措置あり	96人	1,235,450円 (全職員年間支給平均額特別職除く)
宿日直手当	1回……………4,200円	34人	5,900円

※時間外勤務手当および宿日直手当は、平成26年4月の勤務実績によるものです。

(4) 退職手当の支給率 (平成26年4月1日現在)

区分	自己都合退職(普通退職)	定年前早期退職・定年退職
勤続20年	21.62月分	27.025月分
勤続25年	30.82月分	36.57月分
勤続35年	43.70月分	52.44月分
最高限度	52.44月分	52.44月分
加算措置制度	定年前早期退職(45歳以上かつ勤続20年以上)…3~45%	

※岐阜県市町村職員退職手当組合の規定によるものです。

(5) 特別職の報酬など (平成26年4月1日現在)

区分	給料月額等	期末手当(平成25年度)	
給料	町長	654,800円	6月期 1.90月分 12月期 2.05月分 計 3.95月分
	教育長	509,100円	
報酬	議長	266,200円	6月期 1.90月分 12月期 2.05月分 計 3.95月分
	副議長	206,900円	
	委員長	197,700円	
	議員	190,900円	

※期末手当には15%の加算措置があります。

### 3 職員の勤務時間その他の勤務条件の状況

(1) 職員の勤務時間 (標準的なもの)

開始時刻	終了時刻	休憩時間	1日の勤務時間	1週間の勤務時間
午前8時30分	午後5時15分	午後0時~午後1時	7時間45分	38時間45分

(2) 年次有給休暇の状況 (平成25年1月1日~平成25年12月31日)

制度の概要	平均付与日数	平均取得日数
1年につき20日付与 ※付与された翌年に限り繰越可能(最大40日)	40.0日	8.7日

※対象期間の途中に採用・退職した職員、休職などの期間のある職員を除外しています。

(3) その他代表的な休暇の取得状況 (平成25年度)

休暇の種類	休暇日数等	取得実績
病気休暇	負傷、疾病の療養のための必要な期間	7件
結婚	連続する5日以内	2件
出産前(産休)	出産予定日までの6週間以内	2件
出産後(産休)	出産日の翌日から8週間以内	1件
妻の出産	2日以内	0件
妻の出産前後の子の養育	5日以内 ※出産日前6週および出産日後8週の期間内	0件
子の看護	1年につき5日以内 ※小学校就学前の子に限る	0件
忌引(親族の死亡)	続柄および死亡時の生計関係により、1~7日以内	15件
父母の追悼行事	1日以内	0件
夏季休暇	7月~9月に3日以内	平均2.8日

(4) 育児休業の状況 (平成25年度) (単位:人)

区分	平成25年度に新たに取得可能となった職員			前年度からの継続者	
	育児休業対象者数	育児休業取得者数	部分休業取得者数	育児休業取得者数	部分休業取得者数
男性	1	0	0	0	0
女性	2	2	0	0	0
計	3	2	0	0	0

※3歳未満の子を養育する職員であれば、男女問わず取得できます。

### 4 職員の分限および懲戒処分の状況

(1) 分限処分者数 (平成25年度)

処分者はありませんでした。

(2) 懲戒処分者数 (平成25年度)

処分者はありませんでした。

### 5 職員の研修および勤務成績の評定の状況

(1) 職員研修の実施状況 (平成25年度) (単位:人)

区分	受講者数	主な研修内容
岐阜県市町村職員研修センター研修	47	課長級職員、課長補佐級職員、中堅職員、パソコン、メンタルヘルス、人事評価、契約事務など
日本経営協会、国際文化研修所研修	2	子育て支援の充実、滞納整理事務など
定住自立圏合同職員研修	213	リスクマネジメント、女性職員、講演会など
その他研修	25	防災リーダー、危険物

(2) 勤務成績の評定の状況 (平成25年度)

評定の回数	年1回
評定の時期	平成25年10月
評定の対象職員	一般行政職職員(福祉職および技能労務職を除く職員)
評定の方法	直属の上司による10項目、5段階、50点満点評定
評定結果の反映	昇給、昇任、昇格、人事異動に反映

### 6 職員の福祉および利益の保護の状況

(1) 職員の定期健康診断の状況 (平成25年度)

区分	対象者	受診者数	受診者の負担
年代別総合健康診断(3時間人間ドック)	特別職および一般職職員 99人	97人	標準健診項目については、受診者の負担はありません。

※嘱託職員等非常勤職員についても定期健康診断を実施しています。

(2) 公務災害の発生状況 (平成25年度)

公務災害はありませんでした。

(3) 措置要求および不服申立ての状況 (平成25年度)

措置要求および不服申立てはありませんでした。



# ありがとう!! 高山本線全線開通80周年

高山本線は、今年の10月25日(土)に全線が開通してから80周年を迎えます。記念事業として、JR東海、岐阜県および県内沿線10市町は共同して実施します。

## 【歴史】

東海と北陸を結ぶ飛騨縦貫鉄道は、明治20年代に敷設運動が始まり長い請願運動の結果、大正7年(1918年)に測量が開始されました。その後、順次北に向かって工事が進み、大正11年11月25日には下麻生駅まで開通しました。一方富山・高山間の飛越線は、大正10年(1921年)の測量開始以降工事が進められ、昭和9年(1934年)10月25日に南北両線は高山駅で連結されました。そして高山線・飛越線は合併し高山本線と改称され、以来80年飛騨路を走り続けています。

80周年を記念して、嶋崎有芽さん(西小5年生)が最優秀賞を受賞したヘッドマークを装着した臨時列車が走ります

【ヘッドマークデザインコンテスト最優秀賞受賞作品装着 キハ40・48系(旧国鉄色風)】

…秋の“さわやかウォーキング”「Shupo【シュポ】」特別コース開催日(一部除く)運転

運転日	下り				上り			
	始発駅	発時刻	終着駅	着時刻	始発駅	発時刻	終着駅	着時刻
9/13	岐阜	8:09	下呂	9:58	下呂	15:05	美濃太田	16:47
10/12			久々野	11:01	久々野	14:09		16:47
10/19			白川口	9:20	白川口	13:15		13:48
			白川口		白川口	15:12		15:51
10/25			高山	11:17	高山	13:50		16:47
11/8			飛騨一ノ宮	11:08	飛騨一ノ宮	14:02		16:47
11/9			美濃太田	8:48				
11/23			飛騨金山	9:35	飛騨金山	15:00		15:51
11/29			美濃太田	8:48				



記念ヘッドマークを装着した臨時列車

※時刻及び停車駅については、最新の時刻表をご確認ください。

※都合により、旧国鉄色風車両・ヘッドマーク装着車両で運転できない場合があります。

## 80周年記念臨時特急「ワイドビューひだ」も走ります

【車体デザインコンテスト最優秀賞受賞作品ラッピング臨時特急「ワイドビューひだ」号】

…10月の土休日運転

列車名	始発駅	発時刻	終着駅	着時刻	運転日
特急 ひだ91号	名古屋	10:18	飛騨古川	13:16	10/4.5.11.12.13.18.19.25.26
特急 ひだ92号	飛騨古川	17:18	名古屋	20:02	※時刻及び停車駅については、最新の時刻表をご確認ください。 ※都合により、ラッピング車両で運転できない場合があります。
停車駅	岐阜・美濃太田・下呂・高山				

※80周年を記念して観光PRポスターを作成し、臨時列車の車内を中吊り広告で装飾しました。



記念ラッピングを装飾したワイドビューひだ



川辺町

岐阜県川辺清艇場

観光PRポスター



## 『雨のタイムスリップ』 愛知県岡崎市 松原 真理さん (30代)

●下麻生駅

現在 (平成15年3月改築)



旧下麻生駅



約20年前、高校へは自転車通学していたが雨の日だけは帰宅時に高山本線に乗っていた。雨の夕方は列車が妙に混んでいて二両しかない車内はとても蒸れていたが、私はたまたま乗るその空間に胸が躍り、中川辺駅のホームが見えるともう降りるのかとがっかりし、わざと乗り越して下麻生駅まで乗ったことも何度かあった。

先日、家の洗面所で突然、高山本線に乗った錯覚を覚えた。それは、雨の日の列車の匂い。一瞬で心は女子高生に戻った。尖った反抗心、熱く語った夢、そして古井駅から乗車してくる大好きな彼の湿った制服の匂い。

現実には『自宅で洗えるスーツ』を洗濯して室内干ししたという全く冴えないからくりだったのだけど。この『追憶の雨の日』にタイムスリップできるスーツ、洗う度に高山本線を思い出させてくれる。

## 思い出作文コンテスト結果

町では80周年を記念して、高山本線（駅、列車など）の思い出作文を募集しました。多くの作文の中から厳正な審査のうえ、2つの作文が優秀賞に決定しました。

応募ありがとうございました。

## 『祖母の声』 可児市 高橋 潤さん (40代)

高山本線、中川辺駅といえば小学校低学年の幼い記憶の中にある。母方の祖父母が川辺にいたので、時折、車に乗せてもらって行っていた。ごくたまに電車で行くこともあって、物珍しさからか、最初のうちは外の風景を眺めるのだが、繰り返される田園風景に飽きてきて、「早く着かないかな」と思っているうちに、中川辺の駅に到着するのだった。病で床に伏せていることの多かった祖母のもとに、兄と二人で正座して挨拶するのが習わしだった。祖母の「よー来てくれたな」という言葉は今でも脳裏に残っている。

学生時代を東京で過ごした私はその後、岐阜で教師になった。そして、転勤の度に祖父母の永眠する川辺の地に近づいているのだった。先日、仕事で川辺を訪れた際、中川辺の駅に立ち寄った。周辺の景色が変わっていくなか、この中川辺の駅は当時と同じ佇まいであった。幼い頃の思い出が甦る。祖母の「よー来てくれたな」の声もそのままに……。

●中川辺駅



※現在の駅舎は来年2月に取り壊されることになりました。

10月・11月は沿線市町で記念イベントが盛りだくさん！  
皆さん、高山本線を利用してお出かけください。

県内沿線10市町（岐阜市、各務原市、坂祝町、美濃加茂市、川辺町、七宗町、白川町、下呂市、高山市、飛騨市）では、高山本線80周年記念イベントを開催します。川辺町ではふれ愛まつりで記念ブースを設けるほか、美濃太田駅では釜飯、高山駅では飛騨牛しぐれ弁当などの限定メニューが登場します。そのほか、お得な特典付き宿泊プランやさわやかウォーキングなども企画されています。

今年の秋は高山本線から目が離せません。

詳しくは県観光協会HPまで。 <http://www.kankou-gifu.jp/feature/takayama-line/> 問 企画まちづくり課 ☎53-7213

9/3

## 避難場所まで安全に 小中学生に防災ヘルメットを貸与



町から小中学校の全生徒に「折りたたみ式防災ずきん付きヘルメット」を貸与しました。

このヘルメットは、災害時に落下や飛来するものから頭を守るもので、普段は机の横に掲げたり、椅子の裏側に取り付けます。

北小学校では、佐藤町長から防災の重要性と防災ヘルメットの使用の話があり、その後代表児童に手渡しました。

東小学校の避難訓練では、この防災ヘルメットを使用して訓練を実施しました。

9/6

## 日頃の思いを堂々と 青少年育成のつどい(主張大会)

町中央公民館で町内の小中学生の代表者8名が、日頃から感じていることや思いなどを作文にして発表しました。

生徒らは、学校や家庭での出来事から自分の考えを堂々と発表し、会場の聴衆を感心させていました。

また、夏季研究や海外への派遣事業報告のほか、ジュニアリーダーズクラブによるレクリエーションで参加者を楽しませていました。



9/10

## スポーツ奨励金 全国障害者スポーツ大会長崎大会出場



11月1日～3日に開催される「第14回全国障害者スポーツ大会長崎がんばらば大会2014」に出場するため、左から棚橋里帆さん(下川辺)中島聖子さんと(同)が川辺町役場を訪れました。

大会へ向けての抱負を伺うとバレーボールで出場する中島さんは「金メダルを獲得したいです」と伝えてくれました。また、フライングディスクで出場する棚橋さんは、「練習の成果をだしてメダルを獲りたいです」と伝えてくれました。

佐藤町長からスポーツ奨励金を手渡しました。

9/18

## 杉本里帆さんが快挙！ 空手国際大会(新極真会主催) で2連覇達成



杉本里帆さん(中野)が、8月24日に東京都東京体育館で開催された「カラテドリームカップ2014国際大会(中学1年生女子軽量級)」で優勝し、その報告のため佐藤町長を訪ねました。

杉本さんは、「3回戦で対戦する強敵に勝利して波に乗ることができました」と伝えてく

れました。

世界大会出場が夢という杉本さんに佐藤町長は、「ぜひ夢をかなえてください」と祝福とともに激励しました。

9/5

## 移動図書館がやってきた ナーシング川辺入居者と一緒に読書



「移動図書館」とは、楽天(株)が行っている活動の一つで、岐阜県では今年の5月から教育支援・地域コミュニティの活性化を目的に運行を開始しています。

県立図書館から借りた1,200冊の絵本をバスに搭載し、要望のあった場所へ児童書を提供します。

今回はバスが「さわやかナーシング川辺」まで来て、入居者と第2保育園児が一緒になって本を読みました。子どもたちは、入居者の方に昔話などの絵本を読んでもらおうと、いろいろな質問をしながら楽しそうに読書をしました。

9/24

## 大きくなってね！ 飛騨川へウナギの稚魚を放流しました



西小学校5年生が、川辺漕艇場でウナギの稚魚の放流をしました。

これは県漁業協同組合連合会が主催しており、淡水魚の稚魚に触れることで水産生物の保護増殖の大切さを学びます。

ウナギを触った児童は、その感触に興奮した様子でしたが、そのうち慣れてくると、それぞれのうなぎに愛らしいネーミングを付けていました。

「ウナギちゃんバイバイ」「大きくなってね」と声をかけながら放流をしていました。

9/10

## 100歳表彰 長寿の秘けつを伺いました



村田せつさん（石神）



佐伯千代野さん（下麻生）

今年度中に100歳になられる方を佐藤町長が訪問し、内閣総理大臣からのお祝い状と記念品を伝達しました。対象となったのは、佐伯千代野さん（下麻生）と村田せつさん（石神）で、お二人に長寿の秘けつを伺いました。

佐伯さんは町内の施設に入所されており、テレビを見たり施設内の観音様をお参りするのを楽しみだそうです。また、村田さんは、今でも趣味の読書をされており、何でも食べることが健康の秘けつだと教えてくれました。

# 公民館図書室だより

開室時間 (火～金) 10:00～18:00  
(土・日) 10:00～17:00

川辺町を走るJR高山本線。昭和9年に全線開通してから、今年の10月25日で80周年を迎えます。さまざまなイベントやコンテストがありますね。

公民館図書室に、『高山線の60年』という写真集があります。(道下淳著・分類686) 中川辺駅や下麻生駅も載っています。高山本線全線開通の夜、高山駅前にはイルミネーションの大アーチが作られ、旗行列、提灯行列で祝ったそうです。

小説では、トラベルミステリーで有名な西村京太郎著『私が愛した高山本線』も、中川辺駅こそ出てきませんが、地元を舞台にしたミステリーです。

『高山線の60年』は既に絶版、傷んでも買い直すことができない為、禁帯出(館内のみで閲覧)となっていますが、トラベルミステリーや他の電車の写真集は貸出可能です。

秋は、町民運動会、まなびピア、ふれあい祭りと行事が目白押し。スポーツの秋、食欲の秋を満喫したあとで、公民館図書室での「読書の秋」もお忘れなく！

## 《新刊紹介》



明日の子供たち



電車の博物館・公園に行こう



パンケーキ＆フレンチトースト



ヒックとドラゴン



ヘリコプターのぷるたくん



相続税のすべて

【問い合わせ先】中央公民館図書室 TEL 53-2650

## きょうはい 狂俳

## はいく 俳句

有難い	極楽	ぞろぞろ	ぞろぞろ	面影	面影	面影	山門	今晚は	古い町並み	立秋	残暑
デイサービスの輪に暮らす	健康という宝ある	お上がりさん中見世通る	川辺の花火人盛れる	俳泉汲んだ友偲ぶ	在りし日の君胸に住む	幸せでしたと手を合わす	歴史の傷跡残つとる	月も花見の客になる	絢爛豪華な山車揃う	黄金の波上蜻蛉舞う	芒の穂孕み風誘う
井戸	桜井	平野	大脇	野中鈴の音	水野	井戸	白村	武市	平岡	平岡	村瀬
激水	稲垂	素浪	彩花	智促	幸女	紀泉	美祥	景芳	南芳	緑風	

修行僧一列にゆく夏野かな	片付けを釣瓶落としに急かさるる	ちちははの齢を越えて鯛雲	雨音の止みて虫の音高き朝	枕辺に未だ離せぬ秋団扇	浮世絵に染み点々と秋団扇	ほほ杖をついて聞き入る虫時雨	寝返りを何度もうちて秋思かな	秋霖に籠り遣句集師を偲ぶ	秋日濃し寺へ二本の杖をつき	どこやらにまた忘れきて秋扇
馬場 周一	寺田 島子	名倉 晃子	土屋 正子	佐伯美千代	野村 利秋	馬場 清一	馬場 孝仁	村山 智一	馬場 周一	武知 徹

## わたしの作品





10月17日(金)から23日(木)までの1週間は「薬と健康の週間」です。病気やけがを治すのに役立つ「薬」。

しかし、程度に差はありますが、どんな薬でも副作用を起こすリスクがあります。正しく使わなければ思わぬ副作用を引き起こすこともあります。

複数の薬を使用している場合、飲み合わせが悪いと薬の効果が十分に得られなかったり、反対に薬が効きすぎてしまったりすることがあります。

「お薬手帳」に、使っている薬に関する記録をつけて、病院や薬局に行くときは持って行きましょう。また、緊急時に備えて携帯しておくとういでしょう。

〔薬の正しい使い方〕

★服用のタイミングを守りましょう。

それぞれの定められた時間に飲まないとう効果がなかったり、副作用が生じたりするため、必ず定められたタイミングで服用しましょう。

食前・・食事の1時間～30分前

食後・・食事の後30分以内

食間・・食事の2時間後が目安

★服用する量を守りましょう。

★薬の飲み合わせに注意しましょう。

(例) ワーファリン(血を固まりにくくする薬)と納豆、クロレラ食品  
カルシウム拮抗薬(高血圧の薬の一種)とグレープフルーツジュース  
風邪薬とアルコール

★薬は、湿気、日光、高温を避け、子供の手に届かないところに保管しましょう。



☎川辺町保健センター ☎53-2515 (直通)



## 食育通信



### ～実りの秋は、おいしい秋～

秋といえば「食欲の秋」。何を食べてもおいしくて、毎年体重増加気味！という方も多いかもしれません。逆に、夏の疲れがいつまでも残り、食事がいまいちおいしくないという方も…。慢性疲労は、食生活の乱れが原因のことも多いのです。そんな時は毎日の食事をちょっと見直してみましょう。旬の野菜を食べていますか？魚も果物も旬のものはおいしいだけでなく、栄養価も高いのです。



☆秋に旬をむかえる食品☆

- ・きのこ類 ・栗 ・さつまいも、里芋、じゃがいもなどのいも類
- ・しいたけ、まいたけなどのきのこ類 ・ごぼう、れんこんなどの根菜類

松茸や栗のように、秋にならないと姿を見せないものは秋が旬だと誰もが知っていますが、1年中見かける野菜や果物の中にも、実は秋が一番おいしいというものもあります。

☎川辺町保健センター ☎53-2515 (直通)

## 8月中の届け出

\*本人または届け出を出された方の希望により掲載しています。(敬称略)

## おめでた

### 【出生】

地区	出生児	性別	保護者名
上川辺	藤井 <small>ゆうな</small> 優菜	女	淳
西栃井	井戸 <small>りくと</small> 陸斗	男	伸定
西栃井	栗山 <small>せな</small> 慎風	男	純
下川辺	木下 <small>こうき</small> 晃希	男	靖之

### 【結婚】

地区	氏名	お相手の方	
		出身	氏名
石神	横家 等	美濃加茂市	今井 智子
中川辺	佐藤 雄斗	中川辺	神田 紗枝子
中川辺	道家 一幸	岐阜市	池野 佑美
福島	山田 真也	東白川村	今井 雅代

## おくやみ

地区	亡くなられた方	年齢	性別	世帯主
上川辺	池田 かつ彥	82	女	幹雄
上川辺	大嶋 勇男	87	男	本人
石神	加藤 眞市	91	男	本人
中川辺	遠藤 幸子	56	女	泰昭
鹿塩	矢田 筆子	87	女	宗雄
鹿塩	横田 その	103	女	雅子
西栃井	古澤 貞子	83	女	裕次
下川辺	渡邊 かすみ	97	女	本人
福島	山田 つや子	80	女	濱夫
下飯田	村上 嘉廣	91	男	本人
比久見	肥田 良子	62	女	章三
下吉田	丹羽 みどり	62	女	章洋
下吉田	馬場 常盤	83	女	保夫
下麻生	渡邊 まさ子	93	女	本人
下麻生	村瀬 敬八郎	100	男	誠一

## 人口と世帯 [平成26年9月1日現在]

人口 10,554人 (▲158)

男 5,186人 (▲83)

女 5,368人 (▲75)

世帯 3,752世帯 (+2)

(カッコ内は前年同月比)

## 10月の税

町県民税 3期  
国民健康保険税 7期

\*納付は便利な口座振替で

### 困ったら一人で悩まず行政相談

10月20日～26日は「行政相談週間」です。

#### ◆行政相談とは・・・

毎日の暮らしの中で、役所、特殊法人（年金事務所、N T Tなど）、独立行政法人（国立大学病院など）に対して不満を感じたことはありませんか？そんなあなたの声を行政相談委員がお聞きします。相談は無料で秘密は守られます。

#### ◆町の行政相談員・・・

所 浄伸 さん 住所 川辺町比久見  
連絡先 ☎53-3726

#### ◆今後の定例相談のお知らせ

日時および場所

10月23日（木）10時～12時 北部公民館

11月19日（水）9時～11時30分 やすらぎの家  
（心配ごと相談との合同開催）

2月9日（月）1時～3時 川辺町役場

※相談は定例相談日以外でも随時受け付けます。

問 役場総務課 ☎53-2511（内線213）  
総務省岐阜行政評価事務所 ☎0570-090110  
アドレス <http://www.soumu.go.jp/kanku/chubu/gifu.html>

### 所得税の青色申告説明会のご案内

関税務署では、青色申告をされている個人の方を対象に、決算や年末調整事務における説明会を次のとおり開催します。

日 時 11月14日（金）10時～12時

場 所 わかくさ・プラザ

学習情報館多目的ホール

関市若草通2-1（関市役所西隣）

※青色申告決算書用紙は確定申告用紙に同封して送付します（電子申告をされている方には、確定申告用紙・青色申告決算書用紙ともに送付しません）。

なお、確定申告書用紙や青色申告決算書用紙は国税庁ホームページからダウンロードすることができますので、是非、ご利用ください。

問 関税務署 個人課税第一部門  
☎（0575）22-2237

### 赤い羽根共同募金にご協力を

赤い羽根共同募金運動は、皆さまの「たすけあいの心」に支えられ68回目を迎え、全国一斉に10月1日から展開しています。

集まった募金は、社会福祉協議会や福祉団体・施設など民間の社会福祉事業の推進をはじめ、草の根活動や先駆的なボランティア活動支援、災害支援のために役立てられます。

本年度も温かいご協力をお願いします。

募集期間 10月1日（水）～12月31日（水）

問 川辺町社会福祉協議会 ☎53-2121

### 個人事業者の方へ

#### 帳簿の記載・記録の保存制度

平成26年1月から、事業所得、不動産所得または山林所得を生ずべき業務を行う全ての方は、記帳と帳簿書類の保存が必要です。なお、この記帳・帳簿等の保存制度につきましては、所得税および復興特別所得税の申告が必要ない方も対象となります。

詳細は、国税庁ホームページ（<http://www.nta.go.jp>）をご覧ください。最寄りの税務署にお問い合わせください。

### 事業主の皆さんへ

#### 労働保険の手続きはお済みですか？

「一人でも労働者を雇用する事業主は必ず労働保険に加入しなければなりません」

労働保険とは、労災保険と雇用保険との総称です。

「労災保険」は、労働者が業務や通勤に起因して、負傷・疾病・死亡した場合に、労働者本人や遺族に必要な給付を行います。臨時・アルバイトなどであっても雇用した労働者はすべて対象となります。

「雇用保険」は、労働者が失業したときや教育訓練を受講したとき、在職中の60歳～65歳未満や育児休業・介護休業中の労働者に一定の賃金低下があった場合に、必要な給付を行います。加入手続きを行っていない事業主の方は、すぐに手続きをお願いします。

問 岐阜労働局労働保険徴収室 ☎058-245-8115  
ハローワーク美濃加茂 ☎0574-25-2178

## ♪ 保育所入所説明会のご案内 ♪

川辺町保育所入所説明会を下記のとおり開催します。

平成27年4月から保育所にお子さんの入所を希望される保護者の方はご出席ください。

【日 時】 10月21日(火) 午前10時～11時  
※受付9時30分～10時

【場 所】 川辺町中央公民館 1F 研修室

### 【その他】

※産後（育児）休暇明けの予約申し込みも受け付けます。

※当日は託児スペースを設けますので、お子さん同伴の方はご利用ください。

※保護者の方が出席できない場合は、代理の方の出席をお願いします。



☎ 川辺町教育委員会 ☎53-2650

### 自賠責保険・自賠責共済のご案内

## 「自賠責があなたと家族を守ります」

交通事故による死傷者数は年々減少傾向にあるものの、平成25年の事故発生件数は約63万件、死傷者数は約79万人と、国民の誰もが交通事故の被害者にも加害者にもなり得る極めて深刻な状況となっています。

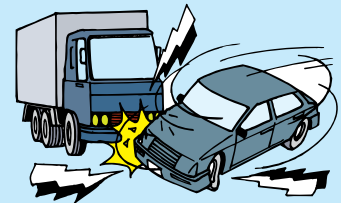
交通事故は車社会の負の部分であり、被害者にとっても加害者にとっても悲惨な結果をもたらすものです。

自賠責保険・共済は、すべてのクルマ・バイク1台ごとに加入が義務づけられており、加害者の賠償責任を担保することで、被害者の基本的な賠償を保障する制度であり、被害者の救済を目的としています。

一人一人が、より一層自賠責制度の役割や重要性、保険金・共済金の支払いのしくみなどを十分に理解・認識することがとても大切です。

自賠責保険・共済なしでの運行は法令違反です！

自賠責保険・共済は、万一の自動車事故の際の基本的な対人賠償を目的として、自動車損害賠償保障法に基づき、原動機付自転車を含むすべての自動車に加入が義務づけられており、自賠責保険・共済なしで運行することは法令違反ですのでご注意ください！



☎ 国土交通省 中部運輸局 岐阜運輸支局 輸送・監査担当  
☎058-279-3714

## 「必ずチェック 最低賃金！ 使用者も 労働者も」

岐阜労働局では、「岐阜県最低賃金」を、本年10月1日から時間額738円とするよう改正しました。

「岐阜県最低賃金」は、雇用形態に関係なく、県内の事業場で働くすべての労働者に適用されます（一部の産業には岐阜県最低賃金と特定（産業別）最低賃金のいずれか高い方が適用されます。）

最低賃金を下回る金額で労働契約を結んでも、その契約は無効であり事業者は少なくとも最低賃金額を支払わなければなりません。

詳しくは、岐阜労働局労働基準部賃金室（☎058-245-8104）又は、お近くの労働基準監督署までお尋ねください。

# 10月1日から「水痘(水ぼうそう)ワクチン」・ 「高齢者肺炎球菌ワクチン」が 定期接種になります

## ■水痘(みずぼうそう)ワクチン

水痘のウイルスは、とても感染力が強く、毎年冬から初夏に流行し、多くの子どもが感染します。水痘はワクチンで防止でき、また、重症化を防ぐことができます。

町では、次の条件を満たす方に予防接種を行います。

### 【対象者】

- ①接種日に川辺町に住所がある1歳以上3歳未満の子ども
- ②今までに水痘の予防接種を受けたことがない
- ③現在、また過去に水痘にかかったことがない

※平成26年10月1日から平成27年3月31日の期間に限り、3歳の誕生日当日から5歳の誕生日までの子どもも対象となります。

※対象者の方には予診票を送付します。

### 【接種回数】

3カ月以上の間隔をおいて2回接種

### 【接種方法】

町の指定医療機関で事前に予約し、予診票を持参して接種してください。

## ■高齢者肺炎球菌ワクチン

肺炎球菌感染症は、肺炎球菌という細菌で引き起こされる病気です。この菌は、主に気道の分泌物に含まれ、唾液等を通じて飛沫感染します。約3～5%の高齢者の鼻や喉の奥に菌が常在しており、気管支炎や肺炎、肺血症の重い合併症を起こすと言われています。町では、次の条件を満たす方に予防接種を行います。

### 【対象者】

- ①接種日に川辺町に住所がある
- ②平成26年度から平成30年度にかけて毎年、65歳、70歳、75歳、80歳、85歳、90歳、95歳、100歳になる方
- ③60歳～65歳未満の方で、心臓、腎臓病、呼吸器疾患、免疫機能障害などにより、身体障害者手帳1級程度の障がいがある方（保健センターへ事前の申請が必要です）
- ④今までに肺炎球菌の予防接種を受けたことがない方

※対象者には予診票を送付します。

### 【負担金】

3,000円

### 【接種期間】

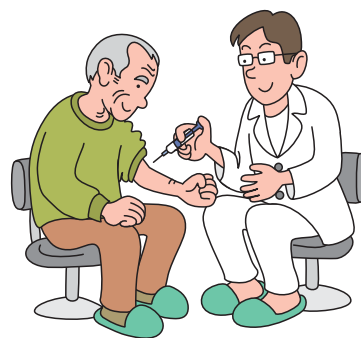
平成26年10月14日～平成27年3月31日

### 【接種回数】

1回接種

### 【接種方法】

送付する個別通知をご覧ください。





# 川辺町の子育て支援ページ

10・11月の行事



教育委員会 ☎53-2650  
 保健センター ☎53-2515  
 児童館 ☎53-4451  
 子育て支援センター ☎53-4388

## 児童館・子育て支援センター

- 乳幼児対象行事 10：30～**
- 10月 3日(金) 赤ちゃん広場
  - 7日(火) プレーンと遊ぼう
  - 8日(水) みずすず会と話そう
  - 16日(木) お当会
  - 17日(金) ふれあいタイム  
「中学生のお兄さん・お姉さんとあそぼう!!」
  - 21日(火) 第三保育所おやつ試食会
  - 24日(金) おはなしなあに
  - 27日(月) 発育測定 (10：00～11：00)
  - 11月 4日(火) プレーメンと遊ぼう
- 小学生対象行事 13：30～**
- 10月 4日(土) 映写会の日
  - 18日(土) 工作の日
  - 25日(土) 読み聞かせの日

## 乳幼児学級

- 10月 7日(火) 2歳児 「親子調理実習」①
- 8日(水) 2歳児 「親子調理実習」②
- 16日(木) 0歳児 「ボールで遊ぼう」
- 1歳児 「東光寺公園へ散歩」
- 23日(木) 3歳児 「ハロウィーンを楽しもう」
- 24日(金) 2歳児 「ハロウィーンを楽しもう」
- 28日(火) 0-1歳児 「親子調理実習」①
- 30日(木) 0-1歳児 「親子調理実習」②



2歳児学級が新聞紙遊びを楽しみました！

## 第7回 工作広場

〔日時〕 11月4日(火) 10：00～  
 〔場所〕 川辺町児童館 多目的ホール  
 作ってあそべる工作をします。  
 ※詳しくは児童館だより11月号でお知らせします。

## 保健センター 育児相談

10月9日(木) 9：30～10：30保健センターで受付  
 保健師と管理栄養士が相談に応じます。

## 公民館図書室 おはなし会

**こぐまちゃんの会** (0～3歳未満児向け)  
 9日(木)・23日(木) 11：00～  
 楽しい手遊びや、絵本の読み聞かせをします。  
 ぜひ、お出かけください。

## 園庭開放 保育所で遊ぼう！

第1保育所 毎週木曜日 10：00～11：30  
 第2保育所 毎週水曜日 10：00～11：30  
 第3保育所 第2月曜日 10：00～11：30



**あらたまプラン** ～ふれあいがひろがる町「かわべ」をめざして～  
 毎月1日・15日を中心に、あいさつを積極的に交わす「あいさつ運動」を推進しています。

## 子育てコラム ワクワク子育て 子どもにとっての「いい学校」って何だろう。

「いい学校に行き、いい会社に入れば、幸せになれる」という時代は終わりつつあります。これから、学歴より自ら学び自ら考える「生きる力」を身につけることが求められます。  
 学習塾など、学校以外でも学びの場はありますが、イヤイヤだったり、翌日に疲れが残るような塾通いは、子どもから元気を奪います。さらに、心の成長に大切な友人との遊びや、さまざまな体験をする機会を減らすことにもつながります。  
 また、他の子どもや平均値との比較に目を奪われる家庭の雰囲気は、心の成長をゆがめかねません。子どもを見つめ、その個性に応じてじっくり時間をかけて育てることが大切です。そして、塾通いがほんとうに子どものためになるのか、塾通いが過度になっていないか、もう一度考えてみましょう。  
 (家庭教育手帳ワクワク子育て・文部科学省発行より)





## 夏の花火

7月21日、東海地方で梅雨明けしたとみられると、いわゆる梅雨明け宣言がなされ、7月25日には多治見市で39.3℃を記録し猛暑の夏を予感させました。梅雨明け十日といわれるように、7月中は猛暑日の連続でしたが、8月になって様相は一変しました。

曇りや雨の日が多く、全国的に日照不足の日々が続ききました。夏の太平洋高気圧の張り出しが弱く、その外側を台風が通過したり、暖気と寒気の衝突で連続して積乱雲が発生したりして、豪雨災害をもたらしました。土石流のため70人を越える死者を出した広島市をはじめ、数日の間に2キロを越える豪雨となった徳島県・高知県、昨年引き続き水浸しになった京都府福知山市や、兵庫県丹波市、京都市、はては50年に1度の大規模災害となった北海道利尻・礼文島など、列島各地に大きなつめ跡を残しました。被災された地域の皆様には心からお見舞いを申し上げますとともに、一日も早い復興をお祈り致します。

川辺町でも、8月9日に予定していた花火大会が台風11号の接近により延期され、その後の8月23日も降雨による飛騨川増水のため中止を余儀なくさせられました。

花火は夏の季語になっており、川辺町の花火大会も川辺の夏の風物詩として定着しています。入道雲・うちわ・夕涼み・かき氷・打ち上げ花火など、つぎつぎと連想されます。夏は光にあふれ、木々は緑を濃くし、花は咲き乱れます。動物も植物も生命力にあふれ、地上で1週間の命といわれる蝉たちも、その短い命をおう歌するように鳴きしづれます。花火は一瞬のうちに花を咲かせ、すぐさま散ってしまいます。しかし、大音響とともに開花する、そのエネルギーのすさまじさに圧倒されるとともに、さっと散りゆく潔さがわれわれの共感を呼び、多くの人々が感動するのではないのでしょうか。花火のエネルギーは夏のエネルギーを彷彿させます。

このたび、花火大会を主催する川辺町商工会の皆様や、多くの協力団体の皆様の熱意で、夏に開催できなかった花火大会を、秋の収穫祭「川辺ふれ愛まつり」で開催することに決定しました。11月8日(土)夕方6時より、今年最後のチャンス、秋の大花火大会が開催されます。きっと夏とは違う風情を感じることでしょう。期待しています。

川辺町長 佐藤光宏

### 「未登録銃砲刀剣類登録審査会の開催」

古式銃砲及び刀剣類は「銃砲刀剣類所持等取締法」により、一般的にその所持は禁止されていますが、特に美術品もしくは骨とう品として価値ある火縄式銃砲等の古式銃砲および刀剣類は同法第14条の規定に基づき、住所地の都道府県教育委員会に登録することにより所持できるようになっています。

登録審査会は下記の日程で行います。

【日時】平成26年10月16日(木) 10:00~15:00 ※12:00~13:00を除く  
【会場】可茂総合庁舎4-1 会議室

問 川辺町教育委員会  
☎53-2650

詳しくはホームページへ  
中退共 検索

お問合せはお気軽に  
(独)勤労者退職金共済機構  
中小企業退職金共済事業本部  
TEL (03)6907-1234  
FAX (03)5955-8211

パートタイマーさんや  
家族従業員も加入できます

**簡単**  
社外積立で  
管理も簡単  
納付状況や退職金試算額を  
事業主さんにお知らせします。

**有利**  
掛金は全額非課税  
手数料もかかりません。

**安全**  
国の制度だから安心  
新規加入や掛金を増額する場合  
掛金の一部を国が助成します。

**退職金制度なら  
中退共の  
退職金  
社長の決断、  
応援します。**

## ～上下水担当からのご案内～

下水道の接続状況 (平成26年7月31日現在)

	水洗化人口	水洗化世帯	水洗化率
当 月 末	7,799人	2,722世帯	77.5%
区 域 内 人 口	10,062人		

- 水洗化人口、世帯…下水道利用者人口(世帯)
- 水洗化率…下水道整備区域内の下水道利用割合
- 区域内人口…下水道整備済区域内の人口

詳しくは役場下水道担当までお問い合わせください。

【問い合わせ先】役場基盤整備課 下水道担当  
TEL 53-7214

### ■水道検針にご協力をお願いします

- ※水道検針は毎月5日～9日の期間に行います。
- ※メータボックスの上に車を止めたり、物などを置かないでください。
- ※メータボックス付近に犬をつながないようにしてください。

### ■漏水していませんか？

※前月と比較して急に水量が増えた時は、地面や床下などでの漏水が考えられます。そのような時は、次のように調べてください。

- ※家中の蛇口を全部止めた状態でメーター内のパイロット(銀色)が回っていたら漏水の可能性がります。町指定工事に直接、修理を依頼してください。

パイロットを確認してください。  
製造年度等により形状は若干異なります。





点字版・音声版をご希望の方は、県広報課へご連絡ください。

## 今月のピックアップイベント

### ●県庁前公園

### 全国育樹祭1年前イベントを開催

平成27年秋に第39回全国育樹祭を揖斐川町谷汲地内で開催します。この育樹祭を県民総参加で素晴らしい大会にするため、1年前イベントを開催。記念式典のほか、全国育樹祭グッズのプレゼントや揖斐川町の特産品を販売します。



森と木とのふれあいフェア2012の様子

- ◆とき / 10月25日(土)・26日(日)  
岐阜県農業フェスティバルと同時開催
- ◆ところ / 県庁前公園(岐阜市藪田南)
- ◆問 / 県全国育樹祭推進事務局 ☎058(272)8462

## 清流の国ぎふ

## フェイスブックで ミナモが県政をPR

ミナモだより Facebook 検索

県の人口 / 2,043,174人(526人減)  
 男 / 987,802人(346人減)  
 女 / 1,055,372人(180人減)  
※平成26年7月1日現在 ※( )内は前月との比較  
 最新の情報は、県統計課ウェブサイトでご確認ください



### ●アクティブG2階

### 県産品販売・情報発信拠点

### 「THE GIFTS SHOP」オープン

9月26日(金)、JR岐阜駅に隣接する商業施設「アクティブG」に、陶磁器、紙、刃物、木工、食品などを中心に、優れた県産品が一堂にそろった「THE GIFTS SHOP(ザ・ギフト・ショップ)」がオープンします!



「THE GIFTS SHOP」イメージ図

- ◆ところ / アクティブG2階(岐阜市橋本町1-10-1)
- ◆営業時間 / 10:00~19:00
- ◆定休日 / 奇数月の第3火曜日(1月は変則)
- ◆問 / 県地域産業課 ☎058(272)8365

## 情報ボックス

### お知らせ

### 第28回 岐阜県農業フェスティバル

県内各地から新鮮な野菜や果物、各種畜産物、水産物、それらを使った加工品が集合し、展示即売会が行われます。見て、触れて、味わって、岐阜県の農業を体感してください。

- とき / 10月25日(土)、26日(日)
- ところ / 岐阜県庁周辺(岐阜市)
- 問 / 県農産物流通課 ☎058(272)8417

### お知らせ

### 青少年健全育成条例の 一部改正

平成26年10月から、18歳未満の青少年が使用する携帯電話にフィルタリングを利用しない場合、保護者は携帯電話販売店に対して「正当な理由」を記載した書面の提出が必要となります。※詳細は私学振興・青少年課ウェブサイト

- 問 / 県私学振興・青少年課 ☎058(272)8238

### 相談

### 弁護士による無料法律相談

- とき・ところ / 11月5日(水)、19日(水)、12月3日(水)、17日(水) いずれも13:00~15:50 県民生活相談センター(岐阜市)
- 定員 / 各日8人(先着順) ※開催日2日前までに申込先へ電話
- 申込先・問 / 県民生活相談センター ☎058(277)1001

### 相談

### 交通事故相談

交通事故による過失割合や損害賠償などのさ

まざまな相談に応じます。※要申込・無料

- とき・ところ / 10月2日(木)・16日(木)・11月6日(木)・20日(木) 多治見市役所、10月10日(金)・11月14日(金) 可茂総合庁舎、10月22日(水)・11月26日(水) 飛騨総合庁舎 ※いずれも10:00~15:00
- 申込先・問 / 県民生活相談センター ☎058(277)1001 ※電話での相談は随時受け付け

### 相談

### 難病医療・福祉相談会

専門医による相談会を開催します。※当日受け付け時間内に申込・無料

- とき・ところ / 11月16日(日) 13:00~16:00 [受付時間12:30~15:00] アピセ・関(関市)
- 相談(個別形式) / ■血液内科疾患(ミニ学習会あり) ■神経内科疾患 ■整形外科疾患 ■福祉相談(福祉制度、サービス等)
- 問 / 難病生きがいサポートセンター ☎・FAX 058(214)8733

### 相談

### 不妊・不育に関する 個別相談・交流会

- [個別相談] 13:30~16:00(先着8人) [交流会] 13:30~14:30 ※いずれも要申込・無料
- とき・ところ / 10月21日(火) 西濃総合庁舎、28日(火) 飛騨総合庁舎、11月4日(火) 中濃総合庁舎、11日(火) 恵那総合庁舎
- 申込方法 / 開催日前日までに、電話、FAX またはメールで申込先へ
- 申込先 / 県不妊相談センター ☎・FAX 058(389)8258

メール c11223a@pref.gifu.lg.jp

- 問 / 県保健医療課 ☎058(272)8276

### 募集

### 食品の安全・安心シンポジウム

食物アレルギーの講演、意見交換を行います。※要申込・無料(託児あり) ※要問合せ

- とき・ところ / 11月11日(火) 13:30~16:00 岐阜県図書館(岐阜市)
- 定員 / 200人(先着順)
- 申込方法 / 郵送、FAXまたはメールで申込先へ 申込書は申込先のほかウェブサイトから入手可
- 申込期限 / 11月4日(火) 消印有効
- 申込先・問 / 県生活衛生課 ☎058(272)8284 FAX 058(278)2627 メール c11222@pref.gifu.lg.jp 〒500-8570(住所不要)

### 募集

### 国民参加の森林づくり シンポジウム

倉本聡(くらもとそう)さんの基調講演やパネルディスカッションが行われます。※無料

- とき・ところ / 11月22日(土) 13:00~19:00 くらぶプラザ(岐阜市)
- 定員 / 500人(先着順)
- 申込方法 / 郵送、FAXまたはメールで申込先へ。申込書はウェブサイトから入手可
- 申込期限 / 10月31日(金) 消印有効
- 申込先・問 / 県全国育樹祭推進事務局 ☎058(272)8462 FAX 058(278)3527 メール c11514@pref.gifu.lg.jp



# まちのカレンダー10月・11月

休日急患診療日は  
こちら→

10/5	若永耳鼻咽喉科 ☎25-8749	10/13	うたかたクリニック ☎26-2281	10/26	木沢記念病院 ☎25-2181	11/3	みゆかせクリニック ☎28-5310
10/12	田原医院 ☎53-5588	10/19	畑チカクリニック ☎26-2220	11/2	瀬野クリニック ☎53-3111		

日	行事・相談	学校・保育所	ごみ収集 燃えるごみ(毎週月・木)
2 木			
3 金			
4 土		運動会(2保)	
5 日			
6 月			
7 火			
8 水	健康相談(保健センター)13:00~14:00 無料法律相談(やすらぎの家)13:00~16:00		
9 木		●宿泊研修(北小5年)	
10 金		← 運動会(3保)	容器包装プラ(朝8:00までに)
11 土		運動会(1保)	
12 日			
13 月			
14 火	障がい者なぐち相談(やすらぎの家) 10:00~11:30	あらたま参観日(東小)	
15 水		職場体験学習(中2年)① 私の遠足(3保)	
16 木		職場体験学習(中2年)②	
17 金	人権相談(やすらぎの家) 13:00~16:00		
18 土			
19 日	町民運動会(中学校グラウンド)		ガラス・資源ビン・粗大ごみ
20 月			
21 火		保育所入所説明会(中央公民館)	
22 水		就学時健診(東小)	

日	行事・相談	学校・保育所	ごみ収集 燃えるごみ(毎週月・木)
23 木	健康相談(やすらぎの家) 10:00~11:00		
24 金			容器包装プラ(朝8:00までに)
25 土			
26 日	加茂郡消防連合演習(白川町)		
27 月	健康相談(保健センター) 10:00~11:00	三者懇談(中3年:31日まで) 就学時健診(西小)	
28 火		就学時健診(北小)	
29 水		私の遠足(2保)	
30 木			ペットボトル
31 金			
1 土		あらたまの日(各小中地域参観日)	
2 日	消防感謝祭(関市)	保護者会資源回収	
3 月			
4 火		福寿会交流 第1保	
5 水			
6 木			
7 金		●宿泊研修(西小5年)	
8 土	川辺ふれ愛まつり 10:00~19:30 花火大会 18:00~18:45		
9 日	川辺ふれ愛まつり 10:00~15:00		



11月8日(土)のふれ愛まつり開催日に、午後6時00分から45分間、花火を打ち上げます。