



飛騨川の朝(下川辺地区)

水墨画のような風景が浮かび上がって見えます。

撮影者 写真同好会 藤井 秀幸

# かわべ 広報

**8** 2002年  
岐阜県川辺町  
広報vol.398

## 目次

特集 住民基本台帳		
ネットワークシステム .....	2~4	
障害者支援費制度 .....	5	
わたしのまちのこんな話題 .....	6・7	
随想一筆 .....	8	
わたしの作品 .....	8・9	
おめでた・おくやみ .....	9	
まちのカレンダー .....	13	
情報BOX .....	14・15	
町長の机から .....		15
川辺の自然 .....		16
おいしい給食 .....		16



# 住民基本台帳ネットワークシステム 稼働に向け準備を進めています。



全国どこの市区町村でも  
住民票の写しの交付が受  
けられるようになります。  
(平成15年8月頃から)



平成11年8月に住民基本台帳法が改正され、全国の市区町村や都道府県、国の行政機関などを専用回線で結んだ、住民基本台帳ネットワークシステム(以下「住基ネット」といいます。)の整備が一次稼働(今年8月)と二次稼働(平成15年8月)の予定で進められています。

川辺町においても、この住基ネットを活用した行政サービスの提供に向けて準備を進めており、今回の特集ではこのシステムの概要や目的を紹介します。

### 住民基本台帳ってなに

個人の住所、氏名、生年月日、性別など、法律で定められた項目を記録したものを住民票といいます。住民票は住所などを証明する書類として重要であり、その写しは、住んでいる市区町村の役所で受け取ることができます。この住民票をまとめたものが住民基本台帳です。

市区町村は、その地域に住所を有する住民について、常に正確な内容となるよう住民基本台帳を整備・管理しています。

この住民基本台帳は、選挙人名簿の登録や国民健康保険、介護保険、国民年金の被保険者としての資格に関する事項、児童手当の受給資格の管理など、市区町村が行ういろいろな行政サービスの基礎として使用されており、この台帳に記録されていなければ、選挙権の行使、小中学校への就学、国民健康保険の給付などが受けられません。個人の住民税も原則として住民基本台帳に記録されている者に対して課税されることとなっております。

とても重要な台帳です。

### 住基ネットとは

住民基本台帳の事務は現在、川辺町をはじめほとんどの市区町村で個別にコンピュータ化されています。そこで、市区町村が管理している住民票に、全国共通となる11桁の住民票コード(番号)を付けた上で、市区町村のコンピュー

ターを専用回線で結んだシステムが住基ネットです。(表1参照)

このネットワークには、都道府県や国の行政機関、指定情報処理機関(全国センター)も接続します。

### 住民票コードとは

全ての市区町村の住民票に、重複しない全国共通の11桁の

数字からなる住民票コードが付けられることとなりました。この住民票コードによって、

全国の市区町村や国の行政機関などに必要な個人情報を提供する住基ネットの運用が可能となります。

川辺町に住民票がある方へ8月中旬をめどに町から郵送にて、住民票コードを通知します。なお、通知されたコード番号によって、住民票などを申請できるようになるものではなく、個人ごとの番号をお知らせするためのものです。また、この住民票コードは届け出により変更することもできません。

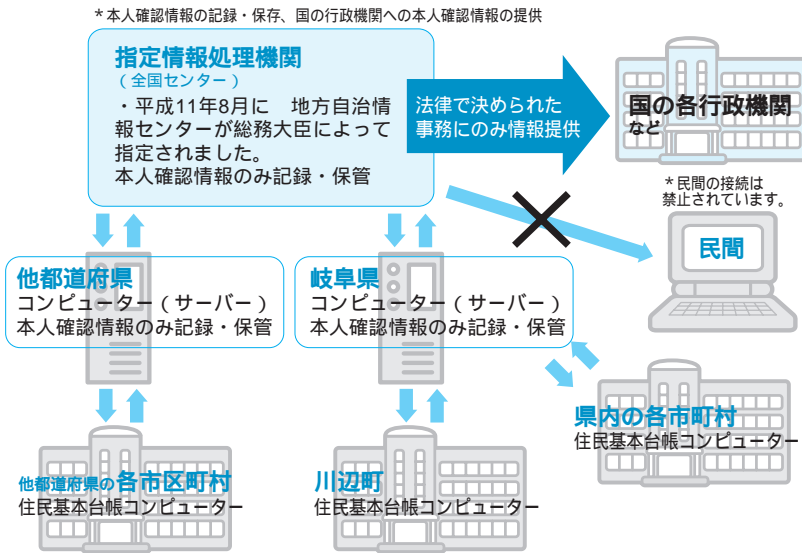
### 住基ネットでもやりとりされる情報

住基ネットでも各市区町村と国の行政機関などでやりとりされる住民票の情報は、住所、氏名、生年月日、性別、住民票コード、それらの変更年月日や理由など6項目です。これは本人確認情報と呼ばれ、恩給の受給手続きや、不動産鑑定士の資格登録など、利用できる事務の分野も改正住民基本台帳法で明確に規定されています。本人確認情報は都道府県や全国センターにて記録されます。また、この情報は許された事務以外の使用は禁止されています。

【表1】

## 住民基本台帳ネットワークシステムの構成

市区町村と都道府県、国の行政機関を結ぶネットワークで構築され、全国共通の本人確認ができるシステムです。



\* 本人確認情報の記録・保存、国の行政機関への本人確認情報の提供

#### 指定情報処理機関

(全国センター)

・平成11年8月に 地方自治情報センターが総務大臣によって指定されました。  
本人確認情報のみ記録・保管

法律で決められた事務にのみ情報提供



国の各行政機関 国など

\* 民間の接続は禁止されています。



民間

県内の各市区町村 住民基本台帳コンピューター

他都道府県 コンピューター (サーバー) 本人確認情報のみ記録・保管

他都道府県の各市区町村 住民基本台帳コンピューター

岐阜県 コンピューター (サーバー) 本人確認情報のみ記録・保管

川辺町 住民基本台帳コンピューター

8月中旬頃、該当される方へ住民票コードを通知郵送します。

**住民票コード通知票**

住民基本台帳票法の改正(平成11年8月)に伴い、住民票に住民票コードを記載しました。  
つきましては、住民票コードを本人に通知することが義務付けられましたので、下記のとおり通知します。

平成14年8月5日

川辺町長 佐藤 光宏 ㊞

住所	岐阜県加茂郡川辺町中川辺1518番地の4					
	氏名	住民票コード	生年月日	性別	欄	
1	川辺 太郎	12345678900	昭和23年12月13日	男	様	
2	川辺 花子	34567890122	昭和30年4月16日	女	様	
3	川辺 一郎	67890123455	昭和52年10月23日	男	様	
4	川辺 恵	90123456788	昭和55年8月19日	女	様	
5						
6						
7						
8						
9						
10						

お問い合わせは、表面に記載の連絡先へご連絡ください。

## 住基ネットにより可能となるサービス

住基ネットは今年8月の一次稼働と平成15年8月の二次稼働の二つの段階を経て本格的に運用が開始される予定です。

今年8月(一次稼働)以降のサービス予定

住民票の写しを添付する必要が一部の行政手続きについて順次なくなります。

国の行政機関などで行われている手続きにおいて、住民票の写しなどの提示、または添付をする必要がある93項目(現時点で)について、提示や添付する必要がなくなります。各市区町村へ住民票の写しの交付や証明を受けに行く必要がなくなり、住民負担の軽減が図られます。

ただし、各行政機関の運用体制が整備されしだい、順次開始されますので8月以降すぐに必要なくなるわけではありません。

住民票の写しが不要となる申請・手続き(抜粋)

パスポートの記載事項訂正  
恩給の受給

## 児童扶養手当などの給付

平成15年8月(二次稼働)以降のサービス予定

住民基本台帳カード(ICカード)の交付

町に申請すると、住民基本台帳カードの交付を受けられます。カードには、住民票コードや氏名などの本人確認情報が記録されることになっています。カードの交付手数料は未定ですので、決まりしだい広報にてお知らせします。このカードは身分証明書として活用できるほか、次のサービスが受けられる予定です。

住民票の写しの広域交付  
全国どこの市区町村でも住民票の写しの交付を受けられ

## 引越しの手続が簡単

### 引越しの手続が簡単

引越しの手続が簡単になります。他の市区町村に転出する場合、転出する市町村宛に「付記転出届け」を郵送等により提出し、転入する市区町村では住民基本台帳カードを添えて転入届を提出するだけで済み、役所窓口へは一回出向くだけでよくなります。

### 町独自の利用

町独自で条例を定め、住民基本台帳カードメモリーの空き部分を活用して必要な情報を記録し、多目的に独自の行政サービスを行うことが出来るようになります。これについては今後、どのように活用できるか検討中です。

## 個人情報の保護

住基ネットでは町民のみなさんの大切な個人情報を取り扱うため、個人情報の保護を最重要課題としています。そのため、制度、技術、運用の面で次のような対策を講じています。

法令により、情報の提供先と利用目的を明確に規定するとともに、民間での住民票コードの利用を禁止します。ネットワークには安全性の高い専用回線を使用し、情報を暗号化することで、外部からの不正接続や情報の漏えいを防止し、パスワードや通信履歴などを監視します。システムに係わる職員を限定し、操作できる業務の権限を限定することで目的外の利用を防止します。また、関係職員には秘密保持義務が課されます。岐阜県や全国センターに記録・保管する情報は、本人確認情報に限定します。安全・正確性を確保するため、職員の研修を徹底させます。

\*住基ネットの運用方法については、今後変更となる場合があります。



引越しの手続きで2回も役所へいかないと...

住民基本台帳カードがあれば、転入地の役所へ一回行くだけで済みます。



住民票の写しを取るために仕事を休まないと...

どこの市区町村でも取れるようになります。  
\*今後法律の改正によりその他の身分証明書でも交付を受けられる可能性があります。



住民票の写しを取りに行く手間がはぶけるな

各種行政手続きの住民票の写しの添付が不要になる手続きもあります。



## お問い合わせ

役場住民課

532511

(内線208)

障害者福祉サービスの利用方法が変わります。

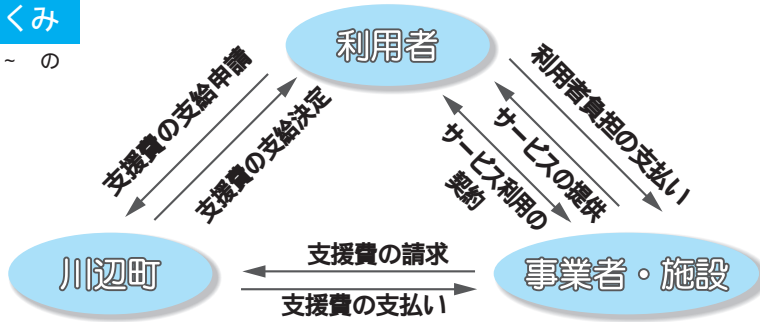
# 平成15年4月から 支援費制度スタート

## 支援費制度とは

障害のある方に対する福祉サービスは、いままでは行政がサービスの利用者特定し、サービスの内容を決定する「措置制度」でしたが、平成15年4月からは利用者の自己決定を尊重した「支援費制度」となります。これにより、利用者自らがサービスを選択し、契約によってサービスを利用することとなります。

## 支援費制度のしくみ

支援費制度では、利用者自らがサービス提供者を自由に選択し、事業者と対等な立場で契約してサービスを利用します。このときのサービス費用の一部を利用者が負担し、残りは支援費として川辺町が支払います。



## 支援費制度のしくみ

\*サービスの利用は、～の流れになります。

## 支援費制度の対象となるサービス

支援費制度の対象となるサービスは、大きく分けて施設サービス(施設で利用するサービス)と、居宅サービス(在宅で利用するサービス)の二つに分けられ、それぞれ次に示すサービスが対象となります。

- 身体障害のある方が利用できるサービス
- 施設サービス
  - 身体障害者更生施設
  - 身体障害者療護施設
  - 身体障害者授産施設
  - (小規模授産施設を除く)
- 居宅サービス
  - 身体障害者居宅介護
  - (ホームヘルプサービス)
  - 身体障害者デイサービス
  - 身体障害者短期入所
  - (ショートステイ)

知的障害のある方が利用できるサービス

- 施設サービス
  - 知的障害者更生施設
  - 知的障害者授産施設
  - (小規模授産施設を除く)
  - 知的障害者通所寮
  - 心身障害者福祉協会が設置する福祉施設(国立こころ)
- 居宅サービス
  - 知的障害者居宅介護
  - (ホームヘルプサービス)
  - 知的障害者デイサービス
  - 知的障害者短期入所
  - (ショートステイ)
  - 知的障害者地域生活援助
  - (グループホーム)
- 障害のある18歳未満のお子さんが利用できるサービス
- 居宅サービス
  - 児童居宅介護
  - (ホームヘルプサービス)
  - 児童デイサービス
  - 児童短期入所
  - (ショートステイ)

## 支援費制度でサービスを利用するには

支援費制度でサービスの利用を希望する方は、必要に応じて役場住民課等から情報提供を受け、サービス利用の相談をします。利用したいサービスが決まりましたら、役場住民課に必要なサービスの支援費支給の申請を行い、支給決定を受ける必要があります。支給が決定したら、利用者は選択した事業者・施設との間でサービス利用に関する契約を結びます。

10月から役場住民課で支援費支給申請の受付を開始します。

支援費制度については、広報かわべ9月号でも詳細を掲載します。

お問い合わせ  
役場住民課  
53 2511  
(内線209)

## “ 全国表彰受賞 ” 鹿塩子ども会



鹿塩子ども会が、全国子ども会連合会表彰を受賞しました。

鹿塩子ども会は、昭和40年に発足し、「お年寄りに手紙を送る日」を設けて以来30年間、地区の85歳以上の高齢者宅を訪問し、花束と手紙を届けて励ます活動を続けてきました。また、地区のふれあい集会などでは、レクリエーション活動や奉仕作業も行っており、長年の活発な地域活動が認められ全国表彰されました。

こんな

話

題

わたしのますの



## 西小学校で「よさこい鳴子」出前教室

西小学校の5年生と6年生の児童115名が、高知県名古屋事務所の職員3名と、名古屋の学生で作る「にっぽんど真ん中キャラバン隊」のメンバー6名の訪問を受け、鳴子作りと、よさこい鳴子踊りを体験しました。児童らは、しゃもじの形をした板2枚に接着剤で木ぎれを付け自分の鳴子をそれぞれ製作し、体育館で行われたよさこい鳴子踊り体験で実際にこの鳴子を使って踊りました。



### 寄付・寄贈

寄付・寄贈

ありがとうございます  
1つあります

《社会福祉協議会へ》

丹羽すゞ系 様

… 100,000円

渡辺 典子 様

… おもちゃカボチャたくさん

社会福祉に役立ててください  
と、寄付・寄贈を  
していただきました。



## 社会を明るくする運動

7月は社会を明るくする運動強調月間で、川辺保護司会が更生保護婦人会と協力し「社会を明るくする運動」を実施しました。これは、町内の犯罪、青少年の非行防止を呼びかけ、更生についての理解を深め、明るく住み良い社会をつくらうとする運動で、当日は各小学校を訪問し、手作りのしおりなどを手渡ししながら非行防止を呼びかけました。



## 東小美浜体験学習



東小学校の5年生、29人がボートなどで町と交流の深い福井県美浜町に二泊二日の日程で体験学習にでかけました。

児童らは、一日目に海水浴を、二日目は朝早くから海に仕掛けた大型定置網を使った漁やトビウオの干物作りなどに挑戦しました。

この体験学習は今年で2回目となります。

## 夏休み ワクワク子どもクワガタ教室



クワガタなどに興味のある町内の小学校の児童35名を集め、「夏休みワクワク子どもクワガタ教室」が開催されました。

この教室は町教育委員会の生涯学習の一環で、加茂農林高等学校の高橋直幸先生と自然科学部の生徒6名を講師に、美濃加茂市「文化の森」などでクワガタ採集をしたり、飼育方法などの講義が行われました。最後には、来年のふ化を目指してがんばるようと、一人一人にクワガタの幼虫が入ったピンを手渡されました。



# 随想 一筆

## 小栗秋二段の思い出

紅谷 茂



へボ将棋  
王より飛車を可愛がり  
へボ将棋  
かけて喜ぶ王手飛車  
雨宿り

助言をして追い出され  
この川柳は江戸庶民の縁台  
将棋の様をユーモラスに表現  
して微笑ましく、八っあん熊  
さんが出てくるような気がし  
ます。

私が小栗さんと知り教わっ  
たのは戦後昭和20年代で、靴  
屋さんを営まれ街の強豪でし  
た。何時も通りお宅に伺った  
くつの修理中でも靴を放り出  
して「一番行こか」と部屋の  
片隅の盤駒を取り出し対戦で  
ある。手合いは飛車角落し俗  
に言う「二枚落」である。何  
時も惨敗である。そうして二  
枚落でもチャントした定跡が  
あることを知って将棋必勝法  
など読み対等の棋力に追い付  
くに七年位の年月がかかっ

た。私も打倒小栗に燃えて徹  
夜将棋もよくやりました。こ  
んなことで将棋に熱中し商売  
の靴の修理も約束の日までに  
仕上らず、お客さんや奥さん  
によく叱られていました。そ  
んなことはお構いなしで又他  
流試合に出掛け二日二晩家に  
も帰らず、まさに、坂田三吉  
と同じような生活で、当時は  
のんびりした時代でした。ま  
た二人で近隣の将棋の大会に  
出掛けよく入賞もしました。  
今思い出して一人笑いして  
います。が岐阜の青空緑台将棋  
ですが金神社前の広場で、太  
田五段が開いていました。何  
処から集まるのか百名近い人  
が色々の職種の人が真夏の炎  
天下、帽子もかぶらず、奇声  
を挙げて「王手王手」と将棋  
に熱中しているのは異様な光  
景でした。

岐阜の商品の仕入れの帰りに  
日暮までと一局、小栗さんと  
は気があって楽しい師であ  
り、善き相棒でした。ところ  
が近ごろガタンと将棋が弱く  
なり、何か体に故障があるだ  
ろうと思っていました。小  
栗さんには恐ろしい大腸ガン  
が忍び寄っていました。即入  
院岐阜の本荘の病院でした。  
度々お見舞いに行きました。  
遂に病状も末期症状で、体も  
やせ細り低い声で「昔は楽し  
かったな」と言われました。  
返す言葉も無くもう小栗さ  
んの見納めと思うと切なく  
「大事にね」と部屋を出ると  
涙が止まりませんでした。そ  
の後一週間目にご家族に見守  
られて世を去られました。葬  
儀の日、明るく、優しくった  
小栗さんの思い出に浸りなが  
らお見送りをしました。

今日も小栗さんの「負ける  
な 頑張れ」の声が聞こえて  
来るようです。小栗さんは亡  
くなっても「闘魂」は私の心  
の中に生き続けています。

## わたしの作品

短歌

幾十年農に生きてオパールの  
指輪のそくわぬ手をいとおしむ

漁船乗りも原宿散策も学習と

修学旅行の孫さつと話す

思慮浅く吐きし言葉を悔ゆる日の

眠れぬ夜の雨音を聞く

宝のごと畑に残せし二株の

キャベツの一つはせてしまぬ

モノの絵の暗き水面に一輪の

かがよう睡蓮浮かせて見たし

気がかりな茶刈りすませし安堵感

遠き夕映え包みてくれぬ

打ち解けし家族のごとく輪を重ね

紫陽花あわく色を変えゆく

桐の花藤の花染む山峡は

うす紫の装裾ひろがる

日に日にと縞目もくつきり太り来る

西瓜に夫の夢も太りき

誰がために育みて来し家族愛

長病みて今我がためと知る

大声で友に声かけ縁先に

初なりの茄子置きて帰りぬ

スポーツの勝負判定に情のなき

電子技術はすべてを語る

登り来し石段百を忘れさせ虚空にひるこる

摩崖仏の笑み(国東半島)

三輪車足でズリズリ半夏生

精霊を流すにためらひ濁り川

大緑陰はみだす西郷どんの像

日本の臍と云ふ村喜雨柔はし

姉二人夫を逝かせぬ沙羅の花

長瀬 宗子

山田 志ま

紅谷 茂

肥田 節子

松岡 久美

横山 寿子

岩井三千代

山田 君子

遠藤 正枝

遠藤 豊

渡辺 節夫

赤坂富美子

垣下 博子

寺田 島子

土屋 正子

佐伯美千代

名倉 晃子

渡辺 武子



# おめでた おくやみ

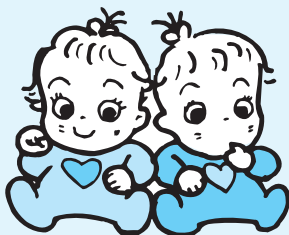
## 6月中の届出

住民票を基準に掲載掲載を希望される方は、届出(戸籍届出・証明書請求など)の際に住民課窓口にお申し出ください。] 敬称略

## 出生

(左から地区・出生児・保護者・性別の順)

上川辺	高橋	憲伍	安幸	男
石神	知手	虹樹	秀樹	男
石神	安江	里湖	秀之	女
中川辺	平岩	茉椰	明憲	女
西橋井	前島	圭太	秀行	男
比久見	鈴木	萌菜	信夫	女



## 結婚

上川辺 佐伯 香織  
= 各務原市 松永 健吉

## 死亡

(左から地区・死亡者・年齢・世帯主の順)

上川辺	藤本	美佐江	79歳	護
中川辺	道家	康裕	72歳	本人
中川辺	平岩	志彦	87歳	本人
西橋井	水野	正彦	50歳	本人
下麻生	原	たづ	93歳	本人

## 人の動き

人口.....11,162人 (93減)  
男..... 5,513人 (29減)  
女..... 5,649人 (64減)  
世帯数... 3,424世帯 (7減)

7/1現在(カッコ内は前年同月比)

# 保健センターだより

## 生活習慣病個別健康教育参加者の募集

日本の平均寿命は、男性 77.72 歳・女性 84.60 歳で世界一の長寿国です。この理由として栄養改善、医療の進歩、健診の充実などがあげられますが、その反面、脳卒中・がん・心臓病といった慢性疾患がいぜん増加しています。

最近では、1人ひとりが健康的な生活習慣を自分で確立することで、疾病の発症をおさえていくことが重視されるようになりました。

そこで、川辺町保健センターでは保健師・管理栄養士とともに1人ひとりに合わせた生活の見直しをすることで、健康的な生活が送れるよう個別健康教育を実施します。

下記の項目に該当する方で「やってみよう」と思われる方はぜひご参加ください。

【対象者】 下記のどれかにあてはまる方

- ・コレステロールが高めの方
- ・中性脂肪が高めの方
- ・血糖値が高めの方
- ・血圧が高めの方
- ・たばこをやめたいと思っている方

ただし、継続的に月に1~2回保健センターへ来庁可能な方

【実施期間】 平成14年8月下旬~平成15年1月までの6ヶ月間

【実施場所】 川辺町保健センター

【申込期限】 8月1日(木)~8月21日(水)

【費用】 無料

【申込方法】 電話にて申し込み

【申込先及びお問い合わせ】

川辺町保健センター TEL 53-2511 (内線 210)

## 狂俳

送火の果て漆黒の闇戻る  
長椅子に正座の刀自や水饅頭  
田草掻く腰にラジオののど自慢  
湖に立つ虹白樺はカムイの樹  
花柘榴塵芥いつもの街角に  
河童忌の河童流されそう濁水  
土器涼し高坏の脚に飾り穴  
遠郭公柵田百枚筒抜けに  
地蜘蛛育つ虚子晩年の句碑の裾

青嵐 樹界は夏の譜にさわぐ  
艶零す 寝化粧がお色気誘う  
熱い仲 相愛の灯を点し合う  
交流 握る手と手が国繋ぐ  
艶零す 姥桜余花持て余す  
青嵐 新樹透かして吹き渡る  
福々しい 温顔に人徳滲じむ  
無口な女 愚痴も畳んで家円る  
熱い仲 ぼやぼやが湯気立てて居る  
片割月 蹲居覗く影淡い  
夜鳴きうどん 寒い裏町笛が呼ぶ  
川祭り お囃し乗せて船下る  
吹雪 冬登山足止めを食う  
青嵐 葉裏返して里洗う  
ぞろぞろ 口ケ見物の群れ動く

道家 水野 栗山 小沢 中島 川崎 小栗 小嶋 山田 片桐 井戸 加藤 日下部 木下 黒岩  
矢田鹿苑子 馬場周一 若井国光 山田文子 木沢信夫 交告年夫 村山智一 渡辺紀子 青山初代

9月1日は防災の日

# 川辺町総合防災訓練に参加しよう!

まじかに発生が予想されている東海地震が、実際に発生した場合、川辺町では震度5弱から5強になると予想されています。(岐阜県の東海地震被害想定調査結果より)

9月1日は防災の日です。川辺町においても東海地震による災害発生を想定した総合防災訓練を9月1日午前7時から行います。

## 【訓練の想定内容】

9月1日午前7時00分、東海地震の発生予兆現象が確認され、午前9時00分、駿河湾を震源とする「東海大地震」が発生し、町内においては「震度5強」を観測。川辺町は災害対策本部を設置し災害対策を講じた。

【当日の案内】 訓練実施日 9月1日 日曜日 \*鹿塩地区は9月8日(日)に訓練が行われます。

- ・住民のみなさんには、町防災無線にて地震発生を午前9時00分に放送します。
- ・訓練に参加できる住民の方は地区ごとに表1の避難場所に集合してください。
- ・各避難場所では、町消防団と共に、初期消火などの災害訓練を実践していただきます。



お問い合わせ 役場経営管理課 TEL 53 - 2511(内線 220)

表1 各地区避難場所

地区名	場 所
上 川 辺	北 小 学 校
石 神	コミュニティーセンター又はやすらぎの家
中 川 辺	西 小 学 校
西 栃 井	善源寺前広場
下 川 辺	下川辺公民館
鹿 塩	鹿 塩 公 民 館
下 飯 田	福島グラウンド
福 島	福島グラウンド
比 久 見	東 小 学 校
下 吉 田	ちびっこ広場
下 麻 生	下麻生グラウンド

## 町税等の口座振替「領収証書」発行の取りやめ

10月末以降で納付期限となる町税等の口座振替について、行政コストの軽減を図るため、現在八ガキで行っている「領収証書」の発行を取りやめさせていただきます。口座振替の確認は、通帳記帳にてご確認ください。

なお、水道料金と下水道使用料の口座振替「領収証書」発行の取りやめは、事務処理の関係上、平成15年度から実施の予定です。

また、町税のうち車検の際に納税証明書が必要となる、軽自動車税については、今までどおり「領収証書」を発行します。

住民のみなさまのご理解とご協力をお願いします。

\*各口座振替についてご不明な点は、下記担当までお問い合わせください。

### お問い合わせ

区 分	担 当	電 話 番 号
町 県 民 税	税 務 課	5 3 - 2 5 1 1 (代表)
固 定 資 産 税		
軽 自 動 車 税		
国民健康保険税	水 道 課	
水 道 料 金		
下 水 道 使 用 料		
下水道受益者負担金(分担金)		
農業集落排水下水道使用料	住 民 課	
保 育 料		
介 護 保 険 料		
住 宅 使 用 料	基 盤 整 備 課	5 3 - 2 3 2 9
学 校 給 食 費	給 食 セ ン タ ー	

# 完成しました 下麻生駅前駐輪場

～ 平成14年7月1日利用開始!! ～

J R下麻生駅敷地内に整備を進めていました自転車駐輪場がこのほど完成し、7月1日から利用が可能となりました。

この駐輪場は、駅前の放置自転車対策や地域住民の利便性向上を目的として整備されたもので、平成6年4月に完成した中川辺駅前駐輪場について2つめの施設となり、これで町内にある2つの駅全てに駐輪場が整備されたこととなります。

この自転車駐輪場は、J R東海による下麻生駅舎コンパクト化計画に合わせ、旧駅舎跡地に建設されました。駅舎コンパクト化に伴い、旧駅舎に設置されていたトイレが廃止されたため、自転車駐輪場には新たにトイレも設置されています。

なお、この事業は地域振興の目的から、(財)とうしん地域振興協力基金より50万円の助成金をうけ建設されました。



完成した下麻生駅前駐輪場



すでに多くの利用があります

お問い合わせ 役場経営管理課 TEL 53-2511(内線220)

名称	下麻生駅前駐輪場
建物構造	鉄骨構造
敷地面積	222m <sup>2</sup>
附帯設備	和式トイレ
自転車収容数	40台(二段式自転車ラック)
	スクーターなど数台
工事完成	平成14年6月30日

## 農業委員会の委員が決まりました

このほど町農業委員会の委員が改選され、新しい委員が決まりました。

農業委員会は3つの役割を担っています。

農地行政の適正な執行

農地の売買、賃借、転用等について、農業者を代表する機関として農地法等に基づき公正に審査します。

地域農業の構造改革を推進

農業の担い手の確保・育成に向けた「認定農業者への支援」と農地の有効利用に向けた「農地の貸し借りの促進」「農村の活性化」の対策を通じて活力あるまちづくりに取り組みます。

地域の世話役活動と農業者の公的代表

農業委員1人1人が集落できめ細かな世話役活動を行い、農業者・集落の声を行政・政策へ反映するため、農業委員会として意見を提案します。



議会、農業団体の推薦による委員(敬称略)



佐藤光宏



平岡久茂



武市文夫

選挙による委員(敬称略)

写真前列左から 則武次郎・平岡初男・渡辺郁郎・山口登毅夫・橋本邦夫・鈴木義孝  
写真後列左から 横田秀夫・山田昌平・山田浩・横山徳夫・赤坂操・渡辺春光

農業委員会についてのお問い合わせ

役場産業環境課 TEL53-2511(内線227)

電話勧誘販売は、特定商取引法の規制を受けてクーリング・オフ制度も適用されますが、電話でのやりとりでは、契約がいつ成立したのか、また何を契約したのかがわかりにくいことからトラブルの元となっています。

**Q**

2日前、「以前に旅行業務取扱主任者の受講案内パンフレットを送ったが届かなかった。もう一度住所と名前を教えてほしい」と電話があり、おかしいと思ったが、住所と名前だけならと思い教えた。ところが、今日送付されてきた書類には契約書面と登録証が同封されていた。驚いて業者に電話すると、「住所・名前まで言って、今さら知らないはないだろう。すぐに契約書に署名・押印して返送しろ」と強迫された。どうしたらいいか。

**A**

一方的に契約が成立することはないので、きっぱりと断る意思表示をしてください。何度も契約を迫るようであれば、契約を拒否する意思を書面（はがきでも可）で通知し、業者の電話には取り合わないこと、また、特定商取引法では、断っている人に再勧誘することは禁止されています。

### 消費者へのアドバイス

契約は口頭でも成立するが、それは双方の意思の合致が前提条件となります。

事業者が一方的に契約は成立しているという場合は、事業者側がそれを証明する必要があるため、容易に契約に応じないようにしましょう。

恐怖のあまり契約を承諾したとしても、法定書面（契約書）を受け取ってから8日以内ならば、クーリング・オフ制度により無条件で解約ができます。

消費生活に関する苦情・相談は、中濃地域振興局（可茂総合庁舎内）振興課 TEL 25 - 3111 または、岐阜県消費生活センター TEL(058)265 - 0999 までお問い合わせください。

## 「家庭の日」啓発“川柳”の募集

川辺町青少年育成町民会議の家庭部会では「家庭の日」の啓発に関わる活動を行っています。

その活動の一環として、「家庭の日」の啓発“川柳”を町民に募集し、家庭の重要性について理解を深めてもらおうと考えます。

応募があった川柳の中から、優秀作品数点を家庭の日啓発カレンダーに載せ、小・中学生の長子に配布します。

### 【家庭の日とは】

心豊かな明るい家庭を築くためには、家族みんなが話し合い、互いに理解し、協力し、励まし合って、愛情と信頼に結ばれた人間関係を育てることが大切であることから、毎月1回「家庭の日」が定められています。

### 【テーマ】

家庭・地域社会の生活で得た体験を通して、「家庭の日」の重要性や必要性について、考えたことを題材（例えば、「家族の団らん」「あいさつ」「家庭の協力」「思いやり」等）とした作品とします。

【対象者】 川辺町在住在勤者

- 【応募方法】
- ・「五・七・五」の十七文字で川柳をつくる。
  - ・本人の作品で未発表作品であるもの。（1人1作品）
  - ・ハガキまたは指定の記入用紙にて申し込み。

【受付期間】 9月19日（木）必着

【応募先及び問合せ先】 川辺町教育委員会社会教育担当 TEL 53 - 2650（内線262）

9

月

## まちのカレンダー

(都合により日時などが変更になることもあります。)

### 保育園・学校行事

- 7日(土) 上米田保育園 奉仕作業
- 6日(金) 第1保育園 稲刈り
- 21日(土) 中学校団結祭
- 28日(土) 西小・東小・北小 運動会

### 心配ごと相談

- 4日(水) 9:00~12:00(やすらぎの家)
- 18日(水) 9:00~12:00(やすらぎの家)

### 町総合防災訓練

- 1日(日) 7:00~11:30(町内各所)

### スポーツ

- 7日(土) 軽スポーツ教室

### ごみ収集

- 5日(木) 燃やせないごみ(金物類)  
資源ごみ(食用空缶)  
粗大ごみ(金物類)
- 11・12日 蛍光管
- 11・12・25・26日 ペットボトル

9

月

## 休日の水道修理店

\*都合により当番店が変わる場合があります。

\*当番店に電話が通じないときは役場(TEL53-2511)までご連絡ください。

\*修理対象は、町の上水道管と直結された給水装置だけです。

1日(日)	㈱飛水プロパン	53-2144	21日(土)	㈱三品住宅設備	53-2277
7日(土)	加茂水道工業㈱	53-4584	22日(日)	栄伸工業所	53-2706
8日(日)	㈱中嶋設備	53-2607	23日(月)	㈱飛水プロパン	53-2144
14日(土)	㈱和泉	53-5102	28日(土)	加茂水道工業㈱	53-4584
15日(日)	㈱長谷川商店	53-5025	29日(日)	㈱中嶋設備	53-2607
16日(月)	㈱渡辺工務店	53-2123			

## 公共工事入札結果

6月分の入札

予定価格が500万円以上の町発注公共工事(建設工事)に係る入札の結果です。(該当1件)

工事名	予定価格(円)	落札金額(円)	落札業者	入札参加業者数
川辺町第三保育所及び児童厚生施設建設工事	716,100,000	698,250,000	㈱鴻池組	20社

### 用語の意味

- 予 定 価 格.....町が契約を締結するに際し、契約金額の基準として定める価格で、入札において、この価格を超えて契約を締結することは原則ありません。(税込み金額)
- 落 札 金 額.....入札により契約の相手方に決定した業者の請負金額(税込み金額)
- 落 札 業 者.....当該入札において、町と契約を締結することとなった業者
- 入札参加業者数.....当該入札に参加した業者数

\*入札結果詳細は、役場経営管理課にて閲覧できます

問合せ先 役場経営管理課 TEL 25-2511(内線221)

## 東海環状自動車道

# トンネルの名称「かもフルーツトンネル」に!!

広報かわべ2月号で募集した、東海環状自動車道の川辺町と美濃加茂市を結ぶトンネルの名称が「かもフルーツトンネル」に決定しました。

このトンネルは、地域に親しまれるトンネルを目指し、川辺町と美濃加茂市の住民からトンネルの名称を公募しました。総勢53名の方々から応募があり、主婦、学生、建築家など様々な方から、この地区にふさわしいトンネル名をたくさん提案していただきありがとうございました。

今回の公募で、ネーミングを採用させていただいた方々は次のとおりです。

川 辺 町	高谷 紫衣子 様
川 辺 町	山田 輝 世 様
美濃加茂市	松田 美帆子 様
美濃加茂市	松田 和 雄 様



帳です。

現在、各地区の区長さんを通して予約の申し込みを受け付けています。

【サイズ】 17.3 × 9.1 cm

【総ページ数】 約 180 ページ

【表紙】 ソフトビニール〔紺、エンジ、グレー、サックスブルー(淡水色)の4色〕

【内容】 日記編、統計編、名簿編、生活編

【価格】 1冊 480 円(税込)

【申込期限】 8月30日(金)

【配布時期】 11月上旬(予定)

【申込先】 役場経営管理課

53-2511(内線 221)

【問合せ先】 〒500-8570

岐阜市藪田南 2-1-1

県庁統計調査課内

岐阜県統計協会

058-272-1111(内線 2086)

## 平成 14 年度第 1 回

### 「福祉の仕事ガイダンス」開催

第 1 回『福祉の仕事ガイダンス』が開催されます。

当日は、福祉の仕事をされたい方、福祉の仕事をよく知りたい方のための説明、相談コーナーなどが開設されます。

#### 【開設コーナー】

職場理解コーナー、総合相談コーナー、求人施設コーナー、ハローワークコーナー、ナースセンターコーナー、資格取得コーナー、職業適性診断コーナー、福祉系学校相談コーナーなど

【日時】 8月31日(土)

13:00 ~ 16:00(入退場自由)

【会場】 岐阜県県民ふれあい会館 302

会議室他

岐阜市藪田南 5-14-53

058-277-1111

【入場料】 無料

【問合せ先】

岐阜県福祉人材センター

058-276-2510

役場住民課

53-2511(内線 209)

## 全国初

### 「山と川の総合防災情報ネット」

「川の防災情報」「土砂災害警戒情報」をインターネット・携帯電話により、県民のみなさんにリアルタイムで提供できるようになりました。

これにより、雨量や河川水位、ダム情報、河川の映像などを見ること

ができ、洪水や、土砂災害の発生を事前に予測し、その情報を地域住民の方々にお知らせすることによって、早期に避難することが可能となります。

#### 【川の防災情報】

インターネット

<http://www.kasen.pref.gifu.jp>

携帯電話

<http://www.kasen.pref.gifu.jp/h>

#### 【土砂災害警戒情報】

インターネット

<http://www.sabo.pref.gifu.jp>

携帯電話

<http://www.sabo.pref.gifu.jp/h>

## 8月10日は道の日です

道路は、私たちの毎日の生活を支える欠くことのできない基本的な社会資本ですが、その整備はまだ十分とはいえません。空気のようにあまりにも身近な存在であるため、その重要性が見過ごされがちですが、8月10日の「道の日」を契機にもう一度見直してみたいものです。

また、8月は「道路ふれあい月間」です。

みんなの力で大切な道路を守りましょう。

【問合せ先】 役場基盤整備課

53-2511(内線 235)

## (財)岐阜県市町村行政情報センター情報技術職員を募集します

岐阜県市町村行政情報センターは岐阜県と県内各市町村が共同で出資し設立した財団法人で、県や各市町村の情報処理業務やIT化などの分野において大きな役割を担っています。

【業務内容】 県及び県内市町村の行政全般の情報処理(コンピューターのプログラム開発など)

【応募資格】 大学、専門学校など、高等学校(準ずるものを含む)以上を卒業(または平成15年3月卒業見込み)の者。ただし、学校教育法または他の法律に規定する学校を卒業後3年以内、かつ、昭和52年4月2日以降に生まれた者。

【採用予定】 6人程度

【勤務地】 岐阜市、大垣市、高山市、多治見市のいずれか

【試験日時及び場所】

- ・ 1次試験 9月18日(水)  
10:00 ~ 15:00 岐阜アリーナ(旧岐阜県民体育館)
- ・ 2次試験 10月1日(火)  
10:30 ~ 14:30 岐阜産業会館
- ・ 3次試験 10月22日(火)または23日(水)のいずれか

【申込期限】 9月6日(金)

【募集要項の請求・問合せ先】

(財)岐阜県市町村行政情報センター経営管理課

〒500-8358 岐阜市六条南 2-11-1 岐阜産業会館

058-272-6821

## 「児童扶養手当」の制度が変わります

現在、母子家庭などが受給している、「児童扶養手当」の制度が改正されます。主な改正点は次のとおりです。

手当額 現行は、全部支給と一部支給の2段階ですが、この一部支給部分が、母親の収入に応じてきめ細かく設定されます。

所得の範囲 母親が児童の父親から扶養義務を履行するために受け取る金品など(養育費)の金額の8割が所得として取り扱われ、養育費の有無にかかわらず申告書の提出が義務づけられます。

控除額 現行の「寡婦・特別寡婦控除」受給者が母親の場合が廃止されます。

「特別障害者控除(母親以外でも可)が現行の35万円から40万円に引き上げられます。

8月は現況届の提出時期になります。今回の現況届には、この制度改正が反映されることとなりますのでご留意ください。なお、現況届を提出されないと、今後の手当が差し止められますので、必ず期限[8月23日(金)]内にご提出くださるようお願いいたします。

【問合せ先】 役場住民課 53-2511(内線 209)

# 情報ボックス

## INFORMATION

役場 TEL 53-2511  
 FAX 53-2374  
 上米田支所 (B&G)  
 TEL 53-2911  
 下麻生支所 TEL 53-5017  
 中央公民館 TEL 53-2650  
 やすらぎの家 TEL 53-2121

### 8月の税

町民税 (2期)  
 国民健康保険税 (5期)  
 \*納付は便利な口座振替で

9月2日まで

### 岐阜県障害者ふれあい福祉フェアの出品作品募集

9月13日から16日までの4日間、岐阜市正木のマーサ21で「平成14年度岐阜県障害者ふれあい福祉フェア」が開催されます。

この催しは、一般県民の障害のある方に対する理解と認識を深め、併せて障害のある方の自立意欲を促し、福祉の増進を図ることを目的に開催されます。

当日は、障害のある方が制作された作品及び福祉用品等の展示並びに販売等を行います。

岐阜県身体障害者福祉協会事務局では、その出品作品を募集しています。

#### 【出品範囲】

県内に居住する障害のある方(児童を含む)が自ら制作したものの。優秀作品には、県知事等の努力賞が贈られます。

【申込方法】 役場住民課へ、8月30日までに申込みください。

#### 【問合せ先】

(財)岐阜県身体障害者福祉協会  
 058-273-1111(代)  
 FAX 058-273-9308  
 役場住民課福祉係  
 53-2511(内線209)

### 第7回長良川ふれあいマラソン大会参加者募集

9月29日(日) 海津郡海津町木

曾三川公園特設会場で「第7回長良川ふれあいマラソン大会」が開催されます。

この大会は、マラソンを通じて障害のある方とのふれあいを深めることを目的に、幅広い人々の参加を募集しています。

#### 【募集内容】

距離 2km、クォーター、ハーフ  
 区分 車いす、一般競争

【募集定員】 全体で1,000名まで

【参加資格】 障害のある方及び共にマラソンに参加しようとする方で自己の健康管理に責任の持てる方。

【申込方法】 役場住民課窓口へ備え付けの参加申込書により、8月15日までに大会事務局へお申込みください。

#### 【問合せ先】

(財)岐阜県身体障害者福祉協会内  
 長良川ふれあいマラソン大会実行委員会  
 058-273-1111

### 平成15年版

#### 岐阜県民手帳の予約

県民の皆さんに親しまれている「岐阜県民手帳」の平成15年版が、県統計協会から発行されます。

最新の数値を掲載し、県勢、市町村勢が一目でわかる各種統計資料、日常生活に役立つ情報やダイアリーなどを収録した便利で使いやすい手

~ from the Mayor's Desk ~

町長の机から

## 「市町村合併を 考えよう(7)」



これまで6回にわたって、市町村合併の問題を考えてきました。市町村の枠組み自体の変更を伴う合併問題は、究極の構造改革とも呼ばれています。川辺町の問題のみならず合併対象地域全域の問題を洗い直し、ひとつの「まち」としてスタートを切ることになるわけですから、数市町村がまとまった場合の地域の将来像、自治体像をしっかりと描いておく必要があると思います。あるべき姿を明確に描くこと、目標の明確化が第一ステップとなります。合併エリアに入る市町村がどのような長所があり短所があるか、それがまとまった場合どのような相互補完関係が生まれ、現状より、よりよい地域像を生み出すことが可能であるか、充分な議論を重ねたいと思います。

ちょうどこの原稿を書いているとき(7月9日)、新しいニュースが飛び込んできました。前回ご説明しましたように、加茂郡から美濃加茂市に對して、5月16日任意合併協議会の設置を要望しました。その後、美濃加茂市からの返答を待っていたわけですが、

このほど市町村助役・部課長による(仮称)加茂地域市町村合併研究協議会を設置し合併に関する基本的事項等について協議を進めたいとの申し出がありました。任意合併協議会の前段としての研究協議会であり、8市町村の合意形成の第一歩と認識しています。さらに、商工会・商工会議所でも合併研究会が設立され研究が始まりました。

合併協議は今後も紆余曲折が予想されます。合併特例法の期限である平成17年3月まで残り2年半、合併を選択するとすれば有利な財政支援を受けられるこの期間内に結論を出すべきだと私は考えています。私の「市町村合併を考えよう」シリーズは、今回をもってとりあえず終了させていただきます。

合併問題は川辺町の最重要課題であり、今後も新しい動きがあるたびに、ご報告させていただきます。また、「市町村合併なんでも情報」でもその後の動きについてご報告致します。町民皆様の忌憚のないご意見をお待ちしております。(了)

川辺町長 佐藤光宏

## ～カブトエビ～

六月初め頃の新聞に、川辺町上川辺の水田にホウネンエビとカブトエビが大量に発生したという記事が載っていました。ホウネンエビが発生すると、豊年の兆しとも言われてよく話題になりますが、カブトエビは目立たないためかホウネンエビほど話題にならない



いようです。カブトエビは瀬戸内海などの海岸にいるカブトガニによく似た形をしています。カブトガニが60ほどの大きさになるのに対して、田んぼにいるカブトエビは大きくなってもせいぜい3ぐらいにしかなりません。カブトガニもカブトエビも生きて化石と呼ばれています。それは今から3

億年も前の地層から今とまったく変わらない形の化石が見つかっているからです。カブトエビたちは恐竜たちよりもずっと前からこの地球上に住んでいたのです。

カブトエビの卵は直径0.5ほどの大きさで、乾燥や暑さ寒さにとっても強く、田植えの終わった田んぼに産み落とされた卵は、「中干し」で田んぼに水がなくなると親は死んでしまっても、卵だけは乾いた土の中で何年も生きて、条件がよくなると一度に卵からかえりません。

卵からかえると、何回も脱皮をしながら大きくなり、2週間もするともう卵を産み始めます。

カブトエビのことを農家の人が「田んぼの草取り虫」と呼ぶ地方がありますが、それはカブトエビが餌を探するために田んぼの底の土をかき回してくれるので、芽を出しかけた雑草が育つのを邪魔するからだと言われています。

カブトエビは田んぼの底の泥の上をはい回っています。気づかないだけで探してみるともつともつと見つかるかもしれませんね。

川辺・自然とふれあう会

栗山 園彦

## おいしい給食

《給食センター》

6月26日の給食いただきます

### じゃがいものカレー煮



材料(5人分)

- じゃがいも ..... 中3個
- 玉ねぎ ..... 中1個
- ベーコン ..... 50g
- にんじん ..... 大1/2本
- グリーンピース ..... 25g
- うずら卵 ..... 75g
- 塩 ..... 少々
- こしょう ..... 少々
- 濃口しょうゆ ..... 大さじ2
- 純カレー粉 ..... 小さじ1/2
- サラダ油 ..... 適宜

#### 栄養価(1食当たり)

エネルギー	143 kcal
タンパク質	4.8g
脂質	7.1g

一口メモ  
じゃがいもの収穫も終わり、食卓にじゃがいも料理がいろいろ並んでいることと思います。じゃがいもは、和洋中、どんな料理にも使えるすぐれた食材の一つです。栄養面からも、炭水化物を多く含む、エネルギーになるほか、ビタミンも多く含んでいます。いつもの肉じゃがも、ちょっと味を変えてみると、また変わった味が楽しめる子供からお年寄りまで喜んでくれます。

作り方  
じゃがいも、玉ねぎは皮をむき適当な大きさに切る。にんじんも皮をむいて、イチヨウ切りにする。  
鍋にサラダ油を入れベーコンと材料を入れて炒めひたひたに水を加えて煮る。  
調味料と、うずら卵を加えて、水分がなくなるまで煮込む。  
ゆでたグリーンピースを加え盛りつける。



平成14年8月1日号 Vol.398  
発行 / 岐阜県加茂郡川辺町  
編集 / 経営管理課  
電話 / 0574-53-2511  
FAX / 0574-53-2374  
http://www.kawabe-gifu.jp  
e-mail:kawabe@kb3.so-net.ne.jp