

広報かわべ

# KAWABE

清流と人が織りなす活力あるまち

●表紙&特集  
令和6年 二十歳を祝う会

町では、様々な媒体を活用し情報を発信しています。ぜひご活用ください。



すぐメールかわべ



ホームページ



Facebook



February  
2024  
No. 656

2



# 令和6年二十歳を祝う会

1月7日（日）、中央公民館で令和6年二十歳を祝う会が開催されました。会には、今年二十歳を迎えた105名の方々がスーツや色鮮やかな振り袖に身を包んで出席し、旧友との再会を喜び合いました。式典終了後には、実行委員が作成した、恩師からのメッセージや懐かしい写真のムービーが上映されたほか、フォトスペースで写真撮影するなど記念すべき日を楽しみました。出席した皆さんはこの日の思い出と未来への希望を胸に、仲間とともに新たな道を歩み始めました。





# 祝 川辺町二十歳を祝う会

二十歳を祝う会実行委員会委員

## 二十歳の思い



### 見えないものが見えるようにする 画家になりたい



伊藤 誠悟さん  
出身：石神

僕は現在、岐阜高校という所で高校1年生として生活をしています。中学校同期卒のみんなと比べると4年の遅れがありますが、毎日がとても楽しいです。傍から見れば二十歳で高校に通っているなんて、おかしな奴だと後ろ指をさされるようなことかもしれません。けれど僕は今の生活をとっても充実していると感じているし、今の環境があるからこそできる挑戦がたくさんあると思って頑張っています。

二十歳になった今、一番感じていることは周りの環境のありがたみです。今の高校生活ができているのはやはり母親のおかげだと感じます。普通なら反対されてもおかしいことなのに、僕の挑戦を支えてくれています。

今後社会の一員となっていくにあたって、自分の生活を支えてくれている周りの環境を当たり前だと考えず、感謝することのできる大人になっていきたいです。

#### Q 川辺町の魅力は？

A 自然豊かで散歩が楽しい

#### Q 川辺町での一番の思い出は？

A 山でターザンにあったこと

## 感謝の気持ち



川上 さくらさん  
出身：石神

この20年間、多くの方々の支えのおかげで二十歳を迎えることができました。学校の先生方、習い事でお世話になった先生方、温かく見守ってくださった地域の方々、一番近くで支えてくれた家族。こうして思い起こすと、本当にたくさんの方々の顔が思い浮かびます。

ではないかと感じたこともありました。しかし、二十歳を迎えた今、そのありがたさや愛情の大きさ、偉大さに気付かされることが多くあります。

現在は、教員を目指し大学に通っています。子どもたち一人ひとりに寄り添うことができる教員を目指し、これまで多くの方々から受け取ったものを子どもたちに還元したいと考えています。感謝の気持ちを忘れない、温かな心をもった素敵な大人になりたいです。

### Q 川辺町の魅力は？

A 自然が豊かで、地域の人が温かいところ

### Q 川辺町での一番の思い出は？

A 夏のお祭りで花火を見たこと

## 「思い出」は前へ進むための道しるべ



田島 実伶さん  
出身：比久見

二十歳という人生の大きな節目を迎え、気持ちが昂るとともに社会の構成員としての責任の重さを痛感しています。

私はこの自然豊かな川辺町で生まれ、これまで多くの方々に支えられてきました。時に優しく、時に厳しくご指導くだ

一昨々年は新型コロナウイルスが猛威を振るい、あらゆるものが変化を求められ、さまざまな情報が飛び交いました。見えないウイルスに底なしの不安を抱くこととなりましたが、時を経て新たな日常を築きつつあります。どんな状況下にあっても物事を前向きに捉え、責任ある行動と周囲の人への心配りができる大人になりたいと決意を新たにしています。

さった恩師の皆さま、喜怒哀楽を共にし青春を謳歌した友人たち、温かく見守ってくださった地域の方々、そして大きな愛情で包み込んでくれた家族に心より感謝しています。この先、予想外の出来事に遭遇し、困難に陥ったときは、これまで出会った方々との思い出を胸に精進していきたいと思っています。

### Q 川辺町の魅力は？

A 山や川など自然環境に恵まれているところ

### Q 川辺町での一番の思い出は？

A 川辺おどり夏娘浴衣コンテストに参加したこと





中山 早織さん  
出身：石神

## バスケットで得た経験を糧に恩返し

私は中学と高校でバスケット部に所属していました。初めはルールも知らず戸惑いもありましたが、顧問の先生やコーチ、家族に支えられながら日々を過ごしていました。楽しいことよりも辛いことの方が多かったですが、それでも私はバスケットが大好きで「もっと上手になりたい」「コートの上で活躍できる選手になりたい」という目標を常に持っていました。

そんな私にとって、試合は部活の送迎や毎日の食事などで支えてくれた両親やいつも笑わせてくれる妹弟への感謝を伝える場でもありました。しかし、高一の終わり頃から新型コロナウイルスの影響により、無観客で試合が行われるようにな

り、それまで味わったことのない葛藤や苦しみを感じました。練習の成果を試合で家族に見せられないことが、私にとってはとても悔しくて、今思い返しても目がうるつときます…。この経験があるからこそ、家族や地元への感謝の気持ちを忘れず、この先の人生で様々な形で恩返ししていこうと思います。

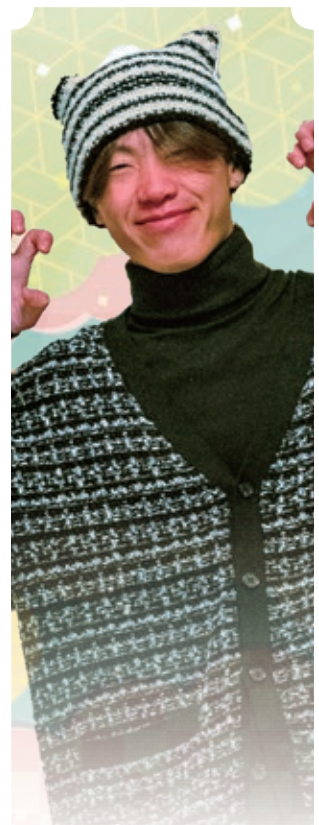
今の私があるのは、6年間続けたバスケットのおかげです。部活動は私の青春です。そこで得た多くの経験や学びをこれからの生きる力、挑戦する力に変えていきます。お世話になった先生方やコーチ、家族、川辺町、部活動、仲間へ。「バスケットを好きにさせてくれてありがとう」

### Q 川辺町の魅力は？

A 散歩中に会った人と  
あいさつを交わす

### Q 川辺町での一番の思い出は？

A 正月に養老軒の  
ふるっつ大福を食べたこと



高谷 信之介さん  
出身：下麻生

## 夢は海外にヴァイオリンと 1000万円を持つていく

二十歳を迎え、未来への期待が膨らみつつあります。これからの数年で自分をどう成長させ、どんな人生を築いていくのかについて考えることが増えました。20代のうちの目標が3つあります。

1つ目は「世界半周」です。川辺町という小さな町で、たくさんの場所で、たくさんの人に学びを得ました。そして、その何倍もある世界という新たな環境での挑戦から自分の可能性を広げ、多様性に富んだ経験から学びを得たいです。2つ目は「年収1000万円（不労所得含む）」です。これは、中学生の時から夢です。そのため、私は情報と英

語という分野にしぼり、その2つを重点的に学習してきました。そして今年からSI企業にて働かせていただくのですが、SI以外にもいろいろなことに挑戦したいです。3つ目は「楽器演奏」です。楽器の学習は新しい趣味を見つけ、感性を磨く素晴らしい手段となります。音楽は心を豊かにし、ストレス発散にも役立つでしょう。いつかヴァイオリニストとしてステージに立つてみたいです。

これらの目標を追い求めることで、20代は多くの挑戦と発見に満ちた時期になることでしょう。小・中学校の友達らと共に夢に向かって進んでいきます。

### Q 川辺町の魅力は？

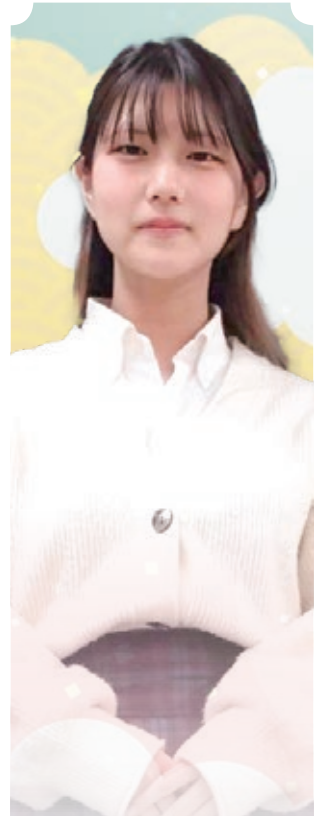
A 蕎麦屋さんがおいしい！

### Q 川辺町での一番の思い出は？

A 涼くんとの長距離走



## 寄り添い支える精神保健福祉士へ



水野 由唯さん  
出身：下麻生

私は現在、精神保健福祉士を目指して  
大学で勉強しています。将来は、患者や  
その家族、地域の方を支えられるように、  
病院、または公務員として働きたいと考  
えています。実習、課題、勉強と毎日大  
変ですが、自分の夢のために頑張ってい  
ます。

小、中、高と、たくさん苦しい思いを  
してきました。そして、その度に家族や  
友人、先生に支えられてきました。寄り  
添い支えてくれた方がいたから、立ち上

がって、今までこれでした。また、寄り

添い、支える精神保健福祉士になりたい  
と思えたことも、支えてくれた方のよう  
に私も誰かを支えられるようになりたい  
と考えたからです。支えてくれた家族、  
友人、先生には、とても感謝しています。  
精神保健福祉士は、患者やその家族など

に寄り添い、支える仕事です。まだまだ  
周りに頼りきりな私ですが、恩を返すた  
め、努力していきます。

Q 川辺町の魅力は？

A 自然がいっぱいなところ

Q 川辺町での一番の思い出は？

A 学校の給食がおいしかったこと

## 私にとっての川辺町



嶋崎 有芽さん  
出身：西栃井

私にとって川辺町は、私を勇気付けて  
くれる場所です。

私は、現在大学でデザインを学んでい  
ます。大学生になり一人暮らしを始め、  
自由にできることが増えました。趣味に  
アルバイト、そして夢を追いかける日々  
は、とても楽しく、キラキラと輝いてい  
ます。しかし、楽しい生活には、苦しい  
こともたくさんありました。「やりたい  
こと」「やらなきゃいけないこと」。大学  
生になって、責任の重さ、自己管理の難

しさを知りました。そして、今まで支え  
られて過ごしてきた毎日が、どれだけあ  
りがたかったかを痛感しました。失敗し  
て落ち込んだ日は、お母さんの温かいご  
飯がないことに涙した日もありました。  
しかし、落ち込んでいる時、家族や今

まで過ごしてきた川辺町のことを思い返  
すと、自然と心が温かくなりました。私  
を応援してくれている人達が、そこにい  
ると実感するだけで、心が温かくなり頑  
張れてしまうんです。だからこそ、川辺  
町は、私にとって「頑張る勇気」をくれ  
る場所です。川辺町と家族の温かさが  
あったからこそ、今私は、堂々と自分の  
夢に向き合うことができています。20年  
間、見守ってくれて本当にありがとうございます。

ざいます。

私の夢は、自分の力で、誰かを勇気付  
けたり、喜ばせたりできるデザイナーに  
なることです。そのためにも、努力を続  
けチャンスを掴んでいきます。これから  
も、見守っててください。

Q 川辺町の魅力は？

A 温かい人達がたくさんいる

Q 川辺町での一番の思い出は？

A 家族や友達が行った花火大会





佐伯 蓮さん  
出身：下麻生

## 僕が始めた物語

二十歳になり、時の流れに「壁」を感じた。

川辺町で過ごしたかつての日々が、まるで「巨人」のように迫ってきて、その存在に圧倒される瞬間がある。同時に、新たな自由が手に入った感覚もある。

私には子供の頃からの夢がある。何者にも縛られることなく、自分のために生きることだ。一方で、成人になるということは、自己責任が求められる。いつしか私は多くの部下を従えるようになるかもしれない。迷った時、私はその夢に本

気で命を懸ける覚悟があるのかを自分自身に問いかけた。

これからの未来が、広大な「鳥籠の外」のように広がっていく期待に胸を膨らませる。

私はこれからの人生で多くの選択をすることになるだろう。

何も捨てることができない人には何も変えることはできないだろう。そんな時、今何をすべきか明確に判断して、悔いなき選択をし、自由に向かって進み続けた。あと結婚したい。

### Q 川辺町の魅力は？

A ボートを漕げること

### Q 川辺町での一番の思い出は？

A ボートを漕いだこと



坪内 空さん  
出身：上川辺

## 支えてくれた方々に恩返ししたい

私は、生まれつき障がいをもってします。

幸いなことに、今まで人に支えてもらう機会がたくさんありました。それと同時に、同情の目を向けられることもありましたが、私は、自分自身をかわいそう

な人間だと感じたことは、一度もありません。むしろ、車いすに乗っているからこそ見える「景色」があるのではないかなと思っています。例えば、駅にスロープがついていないと車いすでは利用することができません。また、コンビニエンスストアで買い物をしたいと思ったときでも入り口に小さな段差があったり、出入

り口が手動だったりすると利用が困難になります。このような、車いすに乗っているからこそ見える「景色」を発信することが、今まで支えてくれた方々への恩返しにつながったら嬉しいと思っています。

私は今、川辺町役場の職員として働いています。社会人として仕事をする中で、周りの方からたくさん助けていただいているからこそ、これから積極的にコミュニケーションをとり、相手に寄り添うことができる職員になりたいと思っています。

### Q 川辺町の魅力は？

A 地域の方が温かく、仲がいい

### Q 川辺町での一番の思い出は？

A 給食がおいしかった



# 川辺町 インスタフォトコンテスト 2023

# 結果発表

最優秀賞

ダムってカッコいい



ピノ



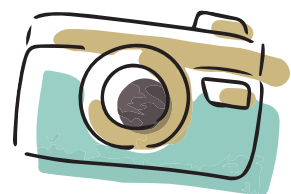
川辺ダム



川辺町特産品協議会では、「川辺町の魅力発見」をテーマとした「川辺町インスタフォトコンテスト 2023」を開催しました。応募総数 238 作品から厳正な審査をした結果、14 作品が入賞となりました。Instagram上で「[#かわべフォトコン2023](#)」で検索いただきますと入賞作品以外の作品も公開されていますので、ぜひご覧ください。

【問】企画課 担当：廣濱

☎ 53-7213



優秀賞

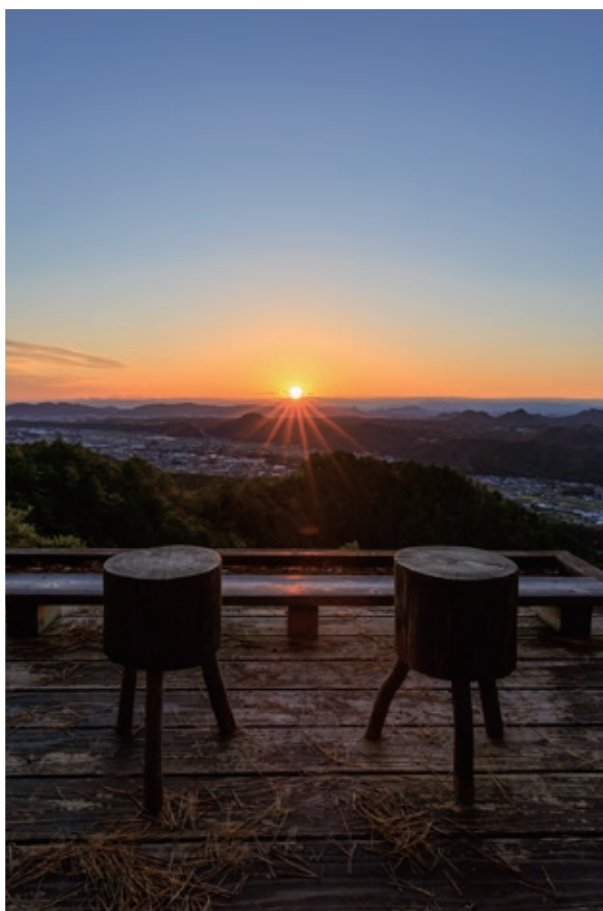
火点し頃をふたりじめ



小林洸太



権現山



特別賞

自然のパワー



kiyo



山楠公園



春の夕暮れ



natsuko.ymgc

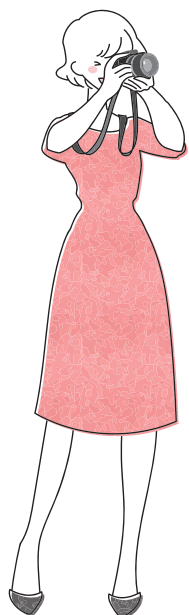


中川辺駅



## その他賞

#かわべフォトコン2023



縣神社の紅葉



はやかわ

縣神社

わたしのうまれたきせつ



金子真帆

雄鳥川

見て触れる虹



加藤美希

川辺西小学校

夕暮れ時の遊歩道



soudai

左岸遊歩道

清流に映る米田富士



宮田星南

湖岸線

ふたりの散歩道



くろにゃん

かわべ夢広場

秋 🍁



佐伯 たかみ

湖岸線

コースの家でハロウィンパーティ



せえなぎママ

山楠公園

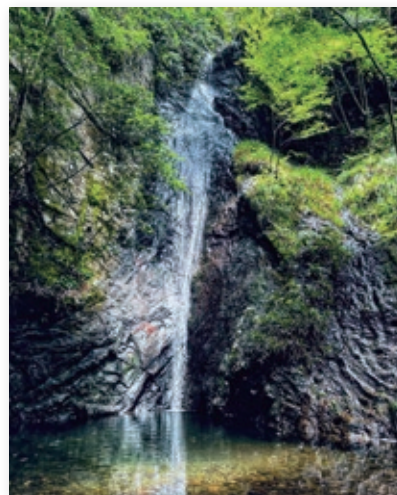
星神社



藤滝まゆ

権現山

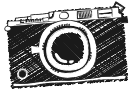
真夏の滝



みずのひろゆき

南天の滝





12/13



写真左：平岩美恵子さん

### 叙勲（旭日単光章）を受章

生前の功績をたたえて

昨年8月に逝去された平岩求さん（中川辺）が叙勲（旭日単光章）を受章し、町長から妻の美恵子さんに伝達が行われました。平岩さんは長年にわたり町議会議員を務めるなど、地方自治の振興に多大な貢献をされました。

12/12



写真左から：新藤さん、教育長、伊藤さん



### 全国大会出場（マーチングバンド）

新藤真白さん（下川辺）、伊藤なつめさん（下麻生）

美濃加茂高校マーチングバンド部が10月に開催された東海大会で優勝、12月に開催された全国大会では7位（銀賞1位）入賞しました。出場した2人は「金賞を取れなくて悔しいけど、自分の力を出しきれたのでよかった」と話してくれました。

12/25



写真左から2番目：  
ライオンズクラブ 江口貞良ゾーンチェア・パーソン

### 各小学校へ図書を寄贈

ライオンズクラブ国際協会 334-B 地区 第2R 第2Z から

ライオンズクラブから各小学校に図書合計 87 冊が寄贈されました。この日は、中央公民館で贈呈式が行われ、ライオンズクラブの江口貞良ゾーンチェア・パーソンは「将来のために本をいっぱい読んでください」と述べられました。

12/22



### ゆうゆう舎川辺へ寄贈

川辺町商工会女性部から

川辺町商工会女性部からゆうゆう舎川辺に利用者 16 名分のシフォンケーキと苺が寄贈されました。遠藤部長は「利用者の皆さんに喜んでいただけてよかった」と感想を述べられました。



# 令和6年川辺町消防出初式

1月7日、中央公民館ホ  
ルで「川辺町消防出初式」が  
行われ、消防活動に功績の  
あった消防団員や家族に対し  
て表彰が行われました。団員  
らは、今年一年の防火・防災  
への決意を新たにしました。

## 退職者表彰

## 消防庁長官・銀杯

元分団長 佐伯 和行  
元班長 矢田 宏昌

## 岐阜県知事・楯

元分団長 松岡 幸祐  
元副分団長 村上 太志  
元副分団長 馬場 有士  
元班長 嶋田 修  
元班長 小池 章太  
元班長 若井 正志  
元班長 古澤 貴司  
元班長 藤井 広幸  
元班長 小嶋 裕右  
元班長 細田 一将



## 岐阜県知事表彰

### 勤続功労章

副団長 山田 慶弥

### 功労章

分団長 木下 宙  
副分団長 加藤 洋和  
副分団長 佐伯 直斗  
副分団長 石原 裕己

## 消防団員優秀家族表彰

井戸 美香  
佐藤 直子  
加藤 夕希  
遠藤 真巳  
小森 あゆみ

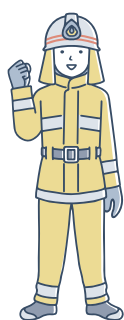
## 岐阜県消防協会長表彰

### 勤労章（15年）

副団長 山田 慶弥  
班長 天野 武生  
団員 岡部 祐介

### 功績章

副分団長 中島 功貴  
副分団長 肥田 晃一  
副分団長 井戸 義人  
副分団長 井戸 幸宏



## 加茂郡消防協会長表彰

### 勤労章（15年）

副団長 山田 慶弥  
班長 天野 武生  
団員 岡部 祐介

### 勤労章（10年）

副分団長 佐伯 直斗  
副分団長 小森 康平  
班長 加藤 雅之  
班長 佐藤 厚太  
班長 遠藤 洋平  
班長 肥田 克哉  
班長 小森 大樹

### 表彰状

副分団長 中島 功貴  
副分団長 肥田 晃一  
副分団長 井戸 義人  
副分団長 井戸 幸宏

## 町長表彰（5年）

1分団1部 金森 祐樹  
2分団1部 高井 祐作  
2分団2部 今井 央宜  
2分団2部 重野 裕二  
3分団1部 櫻井 忠信  
3分団1部 澤野 嘉啓  
3分団2部 山口 侑兵  
3分団2部 肥田 直樹  
4分団 曾我 拓磨  
小栗 佑亮  
村瀬 陽規

## 団長表彰（3年）

1分団1部 荒武 海志  
1分団2部 小林 誉明  
2分団1部 横田 岳登  
2分団2部 山本 誠栄  
2分団2部 長瀬 貴弘  
2分団2部 有本 篤生  
3分団1部 奥村 敏之  
3分団1部 鈴木 俊貴  
3分団2部 赤坂 寛隆  
3分団2部 武市 英之  
3分団3部 小宮山 靖成  
3分団3部 渡辺 克記  
3分団3部 高井 健吾  
3分団3部 藤本 ジュニオール  
(敬称略)



## 寄付・寄贈・奉仕活動

(敬称略)

- 【川辺町社会福祉協議会】・KYB 労働組合 カードゲーム 13個 ・匿名 タオル たくさん  
【かわべ子ども食堂】・まるばんばーば パン 30個 ・匿名 大根 10本  
・匿名 豚小間切れ肉 2.5kg  
【ゆうゆう舎川辺】・ゆうゆう舎保護者会 金 14,000円 ・KYB 労働組合 金 43,960円  
・川辺町商工会女性部 シフォンケーキ、苺 利用者 16名分  
・幸せグループのリア・マルシア おむつ、靴下、おもちゃ たくさん



# 町・県民税の申告 および 所得税の確定申告相談

2月16日（金）から、町・県民税の申告および所得税の確定申告相談を下記の日程で行います。  
休日・夜間の相談日は、あらかじめ電話や税務課窓口で予約が必要となります。

相談日時		対象地区	相談場所	備考
2月16日（金）～ 3月15日（金） *土・日・祝は除く	午前9時～ 午後3時	全地区	役場3階 第3会議室	会場で、整理券を渡します。
2月28日（水）	午後5時～ 午後7時	全地区 *事前予約が 必要です	役場3階 第3会議室	*事前予約は、相談希望日の前開庁日 午後5時まで電話などで受付します。 両日とも人数に制限があります。
3月3日（日）	午前9時～ 正午			

## 町・県民税の申告が必要な人

- 令和6年1月1日現在、町内在住かつ令和5年中に所得があった人で、次のいずれかに該当する人
  - 事業（営業、農業など）、不動産、一時、譲渡などの所得があった人
  - 給与と所得者で給与以外に所得があった人（所得税と違い、給与以外の所得が20万円以下の場合も申告が必要です）
  - 給与と所得者や公的年金受給者で、源泉徴収票に記載されている各種所得控除以外の控除を追加する人
- 令和5年中の収入がなくても、次に該当する人は、町・県民税申告書裏面の該当欄に必要事項を記入し提出してください。
  - 国民健康保険・後期高齢者医療保険・介護保険に加入している人（所得がなくても申告しないと、保険税などの軽減措置を受けられないことがあります）
  - 所得がない旨の証明書などの発行を必要とする人

## 町・県民税の申告が必要ない人

- 令和5年分所得税の確定申告をする人
- 給与と所得以外に所得のない人で、勤務先から川辺町へ年末調整済みの給与支払報告書の提出があった人で、追加する控除などのない人
- 公的年金等のみの収入で、支払先から公的年金等支払報告書が川辺町へ提出されている人（公的年金等の収入額が400万円を超える場合や、各種所得控除を追加する場合は確定申告または町・県民税申告が必要です）

## 町・県民税の申告書が郵送で届いた人

前年に町・県民税申告書を提出した人で、その申告書が基となり住民税の課税計算がされた人などにお送りしています。  
今年も申告が必要な場合は申告をお願いします。郵送でも受け付けます。

## 申告に必要なもの（主なもの）

- ◇町・県民税申告書（役場から送付されている場合）
- ◇マイナンバーカードまたはマイナンバーを確認できる書類（マイナンバー通知カード、マイナンバーの記載がある住民票の写しまたは住民票記載事項証明書のうちいずれか一つ）および本人確認書類（運転免許証など）
- ◇税務署からの「確定申告のお知らせ」はがき、または利用者識別番号の記載された用紙
- ◇収入を証明する書類（例）
  - ・令和5年中に支払を受けた給与・公的年金・企業年金などすべての源泉徴収票
  - ・令和5年中に支払を受けた個人年金や内職などで請け負った業務に対する支払明細書
  - ・事業所得や不動産所得、年金以外の雑所得の収支内訳書、特定口座年間取引報告書（配当所得を申告する場合） など
- ◇所得控除を証明する書類
  - ・生命保険料（一般・介護医療・個人年金）、地震保険料などの控除証明書
  - ・国民年金保険料、社会保険（健康保険）料（税）、介護保険料、後期高齢者医療保険料などの支払証明書
  - ・寄附金の内訳や寄附先、寄附金額などのわかる書類（受領証明書など）
  - ・医療費控除の明細書（おむつ代を控除する場合は、医師などが発行する「おむつ使用証明書」など）
  - ・障害者手帳など、または健康福祉課が交付する「障害者控除対象者認定書」など
- ◇売買契約書および譲渡に係る必要経費の領収書（土地や建物の譲渡所得があった人）
- ◇申告者名義（本人名義）の口座番号がわかるもの（所得税の還付申告をされる場合）



## 【ご注意ください！】

次の申告については、町の申告会場では申告相談ができませんので、関税務署による申告会場（マーゴ本館4階特設会場）で申告してください。

- ・消費税・贈与税の申告をする人
- ・株式、先物取引に関する申告をする人
- ・青色申告による損失の申告をする人
- ・住宅特定改修特別税額控除や住宅耐震改修特別控除、認定住宅等新築等特別税額控除を申告する人
- ・過去（令和4年分以前）の確定申告について修正申告や更正の請求をする人

### 必要書類は必ず作成してきてください

事業所得や不動産所得のある人は、青色申告決算書や収支内訳書を、医療費控除を申請する人は「医療費控除の明細書」を必ず作成したうえでお願いします。医療費控除の明細書は必ずご自身で、人ごと・医療機関ごとで金額を集計し作成してください。**未作成の場合は受け付けできません。**

※医療費控除の明細書用紙は、役場税務課窓口または国税庁ホームページ <https://www.nta.go.jp/> から取得できます。

※医療費の領収書は、自宅で5年間保管してください。

【問】税務課 担当：河尻 ☎ 53-2514

### 【関税務署からのお知らせ】

関税務署による確定申告会場が下記のとおり開設されます。

- ・開設期間 令和6年2月16日（金）から3月15日（金）まで（土日祝日は除く）
- ・開設時間 午前9時～午後5時
- ・場 所 マーゴ本館4階特設会場（関市倉知516番地）

※税務署では、申告会場は開設されませんのでご注意ください。

※詳しくは広報かわべ1月号をご覧ください。

【問】関税務署 ☎ 0575-22-2233



### ——— スマホとマイナンバーカードで簡単に申告 ———

**確定申告はスマホとマイナンバーカードを利用した「ご自宅などからの e-Tax 申告」をぜひご利用ください。**

国税庁ホームページの「確定申告書等作成コーナー」では、画面の案内に沿って入力・操作することで、所得税の申告書や青色申告決算書・収支内訳書のほか、消費税の申告書の作成・送信が可能です。

なお、令和6年2月以降は、マイナンバーカードを利用して e-Tax で申告する際、マイナポータルと連携することにより、給与所得の源泉徴収票の情報が自動入力可能となる予定であり、ますます便利になっております。（お勤め先から税務署に e - Tax など提出された源泉徴収票が対象となります。）

詳しくは広報かわべ1月号に折込したチラシをご覧ください。

※町・県民税の申告もご自身で作成して、郵送での提出にご協力ください。

作成コーナー

国税庁HP「確定申告書作成コーナー」



### 確定申告でお困りのときは

確定申告の相談は「税務相談チャットボット」もぜひご利用ください。「税務相談チャットボット」は国税庁の AI（人工知能）を活用した、税に関する疑問自動回答ウェブサービスのことです。

チャットボットでは2つの質問方法があり、

- ① 質問したい内容をメニューから選択
- ② 自由に文字で入力する ことで AI が回答を導き出してくれます。

※右側の二次元コードを読み取るか、<https://www.chat.nta.go.jp/> にアクセスすることでご利用いただけます。



税務職員ふたば

国税庁  
税務相談チャットボット







## 2月の税

固定資産税  
国民健康保険税

納付は便利な  
口座振替で

4期  
9期



# 情報BOX

インフォメーション  
KAWABE & OTHER TOPICS

### 小学校統合について ～小中一貫教育研究部会を立ち上げました～

川辺町は、町内の小学校を統合し、9年間の小中一貫教育を行います。開校は令和12年春を目指し準備を進めています。

令和5年度は、川辺町第5次総合計画に掲げる将来像「清流と人が織りなす活力あるまち」を受け、『心身ともに健康で郷土を愛する人間性豊かな子ども ～わたしが好き 家族が好き 仲間が好き そしてこの町が好き～』を目指す姿として取り組んできました。令和6年度からは、学校再編の視点を取り入れ、川辺町学校教育の方針と重点を策定しようと考えています。

川辺町教育委員会は、策定するにあたり、小中一貫教育研究部会を立ち上げました。学校が『全ての子どもが自立して社会で生き、個人として豊かな人生を送ることができるよう、その基礎となる力を培う場』となるよう、また、川辺町の子どもたちの豊かな学びと成長を目指し、会を進めていきます。



### 12月に第一回小中一貫教育研究部会が行われました。そこでの話題を一部紹介します。

- ・小学校から中学校への接続がよくなり、中1ギャップや不登校の減少につながる。
- ・小学校時の学習で定着しきれなかった内容を中学校の課程で補うことが容易になる。
- ・幅広い年齢層とのコミュニケーションから、小学生の中学生への憧れや中学生の小さい子への思いやりが育まれる。
- ・小学校の時から子どもを見続けている先生が中学校にもいるので安心である。
- ・校舎や設備の充実を図り、よりよい学習環境にしたい。
- ・小中一貫教育の長所はよくわかった。進めていけるとよいと思うが、安心、安全がまずその基礎となる。小学校の校区が広がることもあり、スクールバス使用や通学路について、丁寧に進めていきたい。
- ・今年度から、コミュニティスクールが始まっている。よい動きになっているので、統合する時は、うまく継続したい。

#### <小中一貫教育研究部会組織>

- ・川辺町教育長 ・学識経験者 ・こども園保護者、小学校保護者 ・PTA会長 ・学校運営協議会委員
- ・校長、教頭、教務主任 ・小中一貫教育コーディネーター ・事務局

【問】教育支援課 担当：平野 ☎ 53-2650



## かわべ応援商品券

電力・ガス・食料品などの価格高騰に直面している家計の支援と、厳しい経営状況が続いている飲食、小売り、その他のサービス業を応援するため、町内登録店舗で使用可能な商品券を発行し、全町民に配付します。

※令和5年7月1日時点で川辺町に住民登録がある方へ配付した「かわべ応援商品券」とは異なります。

**対 象** 令和6年2月1日現在 川辺町に住民登録がある方

**発行額** 1人あたり3,000円（500円券を6枚）

**使用期限** 令和6年7月31日まで（自宅に届き次第使用可能）

**配付方法** 世帯主さま宛に世帯人数分を郵送にて配付（3月中にお手元に届くよう発送いたします。）

**その他** ※使用可能店舗の一覧は、商品券と同封するほか町ホームページで随時更新します。



【問】産業環境課 担当：中山 ☎ 53-7212

## 補助金終了のお知らせ

**令和6年3月31日で補助金が終了します。申請される方はお早めに！**

①川辺町高齢者先進安全自動車購入費補助金

②川辺町高齢者後付け急発進等抑制装置設置費補助金

**対 象 者** ①先進安全自動車を購入（新規登録）した町内在住で65歳以上の方

②後付けの急発進等抑制装置を取り付けた町内在住で65歳以上の方

**補 助 額** ①3万円

②取付費用の2分の1（上限1万円）

**申請期限** 令和6年3月31日受付分まで有効

その他、詳細は総務課までお問い合わせいただくか町ホームページをご覧ください。



【問】総務課 担当：木下 ☎ 53-2511

## 岐阜県中濃県税事務所からのお知らせ

身体障がい者、戦傷病者、知的障がい者または精神障がい者の方が所有する自動車（軽自動車を除く）の「令和6年度自動車税種別割の減免申請臨時窓口」を次のとおり開設しますので、ご利用ください。

●期 日：令和6年3月5日（火）

●時 間：午前9時30分～午後3時30分

●場 所：可茂総合庁舎 1階 1-1 会議室

（美濃加茂市古井町下古井 2610-1）

※なお、中濃県税事務所、自動車税事務所および各県税事務所でも受付を行っています。



【問】岐阜県中濃県税事務所 ☎ 0575-33-4011（代） 内線 272, 273

岐阜県自動車税事務所 ☎ 058-279-3781

岐阜県総務部税務課 ☎ 058-272-1111（代） 内線 2371

減免制度についてはこちらをご確認ください。





## 自分が出すごみに責任を!!

川辺町のごみ袋には自治会名と氏名を書く欄があります。これは、皆さん自身が出すごみに責任を持ち、分別や収集日などのルールを守っていただくためです。

ごみステーションは地域の方によって、いつもきれいに保たれています。

ごみステーションを快適に利用できるよう、ルール・マナーを守り責任を持ってごみを出すようにしましょう。

【問】産業環境課 担当：佐光 ☎ 53-7212



## 「さかなの日」には日本産水産物を食べて応援しよう

毎月3日から7日までの5日間は「さかなの日」です。

昨年8月下旬にALPS（アルプス）処理水の海洋放出が始まって以降、一部の国、地域では日本産水産物の輸入が停止され、特にホタテやカツオ、マグロ、エビ、カニ、貝類、鮭などの輸出に影響が出ています。

こうした中、農林水産省においては、日本産水産物の消費を促進する取り組み「#食べるゼニッポン!」を展開し、全国で日本産水産物を食べて応援する輪が広がっています。

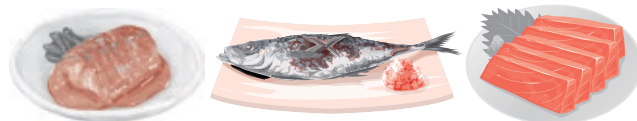
「さかなの日」には、日本産の美味しい水産物をいつもよりたくさん食べて、日本の水産業を応援しましょう。



さかなの日の  
情報はこちら



#食べるゼニッポン!の  
情報はこちら



【問】産業環境課 担当：中山 ☎ 53-7212

## 司法書士による相続に関する無料相談を実施

### ～令和6年4月から相続登記の申請義務化が始まります～

岐阜県司法書士会では、毎年2月の1カ月間を「相続登記はお済みですか月間」と定め、下記のとおり無料相談を実施します。相続登記をはじめとして、遺言、遺産分割協議など相続に関する相談に応じ、適切なアドバイスをを行います。

期 間：2月1日（木）～2月29日（木）

場 所：岐阜県内のすべての司法書士事務所（各事務所の執務時間内）

相 談 料：無料

相談例

- ・土地の名義が先々代のままです。
- ・パートナーに全財産を相続させたいのですが…。
- ・相続人の中に行方不明の人がいて、遺産分割協議ができません。



【問】岐阜県司法書士会事務局 ☎ 058-246-1568

# 「川辺かるた」

## で巡る川辺の魅力



えきふた  
駅二つ  
たかやません  
高山線は  
ふるさと線せん

てんか  
天下取り  
ひわでんせつ  
悲話伝説の  
しろ  
城の跡あと

飛騨川、国道41号線、JR高山線は町を南北に併走している。その一つ、高山線は大正11年（1922）に岐阜から下麻生まで開通した。町内には中川辺駅と下麻生駅の二つの駅がある。昔も今も、通勤や通学を始め諸用の足として利用されている。駅舎は変わったが、誰にも高山線にまつわる思い出がよみがえる。汽車からディーゼルへ、ディーゼルから電車へ替わっても、国鉄からJRに替わっても、高山線はふるさと線である。

観応元年（1350）、八坂山城が築かれた。永禄3年（1560）には肥田玄蕃が米田城を築き、米田庄一円を支配したが戦に敗れて落城した。一方、天正元年（1573）には、稲葉彦六が下麻生城に入った。（と言われている。）兼山城主、森長可に攻められて落城。女、子どもは断崖から唐傘を開いて飛び降りたという伝説がある。世は天下取りの時代。城跡に立てば古が思い起こされる。

「川辺かるた」とは… いろは48文字のうち「を、ん、ゐ、ゑ」を除いた44文字で構成され、川辺町のさまざまな魅力が札となって登場します。中央公民館の窓口にて1,000円（税込）で購入することができます。

### わたしの作品

#### 俳句

手袋を外して探す切符かな  
冬晴れや子らの歓声広場から  
悴む手息を吹きかけ打数つけ  
ゴミバケツ洗ふ指先悴みて  
ひび入りて三宝に座す鏡餅  
カピバラも目を細めたる柚子湯かな

保浦小枝子  
佐藤 幸男  
馬場 孝仁  
渡辺 紀子  
福井 裕子  
佐伯美千代

#### 狂俳

悪友 竹馬の頃から縁切れん 井戸 幸子  
悪友 校舎の裏へ誘われる 大脇 孝子  
悪友 赤提灯に連れ誘う 川崎 正  
悪友 誘いの電話すぐに来る 日下部雅子  
悪友 竹馬連れの絆濃い 桜井いね子  
悪友 言葉巧みにだまされる 土屋 和道  
悪友 来なきやよけいに気にかかる 土谷 弘幸  
悪友 縁切り絵馬に名前書く 所 泉  
悪友 幼馴染の絆濃い 西村奈穂美  
悪友 武勇伝話が尽きん 紅谷 光子  
悪友 名前言えない奴もいる 平野 涓二  
悪友 飲み連れが今宵も誘う 野中 鈴子  
悪友 喧嘩もすれば酒も飲む 片桐 晃彦  
悪友 想い出語り酌み交わす 井藤あゆ子



# 川辺町の 子育て支援ページ

子育て世代包括支援センター ☎ 42-7522  
保健センター ☎ 53-2515  
児童館 ☎ 53-4451  
子育て支援センター ☎ 53-4388

## 2・3月の行事

### 児童館・子育て支援センター

#### ☆乳幼児対象行事

2月13日(火) えほんの日  
2月26日(月) すくすく測定  
3月14日(木) おたのしみ会 \*予約制

#### ☆小学生対象行事

2月10日(土) よみきかせの日  
2月13日(火)～2月16日(金) なわとびチャレンジWEEK  
前跳び、後ろ跳び、交差跳び、二重跳び、いろいろな  
跳び方にチャレンジしてみよう

#### ☆全対象行事 「おもちゃ病院」

おもちゃドクターが壊れたおもちゃを修理してくださ  
います。おもちゃの預かりとお渡しは児童館で行います。  
【お預かり期間】2月1日(木) から2月19日(月) まで

☆「クリスマス手形  
WEEK」の様子



### 乳幼児学級

(2月の予定)

0歳児学級 2月29日(木) バランスボール  
1歳児学級 2月22日(木)  
2歳児学級 2月16日(金) } アルバム作り  
3歳児学級 2月20日(火) } 1年の成長を振り返ります  
☆3月の学級は、全学級とも閉鎖式となります。

#### ☆12月の学級の様子(写真)

合同クリスマス会を行いました。  
劇団むすび座の劇を見て、サンタクロース  
からプレゼントをもらいました♪



☆詳しくは、生涯学習課まで

【問】生涯学習課 ☎ 53-2623

### 育児相談 保健センター

日にち 3月4日(月)  
\*2月は6日(火) に実施しました。

受付時間 9:30～10:30

保健師と管理栄養士が相談に応じます。身体計測のみ  
や、個別対応も可能です。お気軽に保健センターへご連  
絡ください。 【問】保健センター ☎ 53-2515

### 子育て世代包括支援センターの「ぷらっと相談窓口」

日にち 2月13日(火)・3月19日(火)

受付時間 9:30～11:00

場所 中央公民館 2F 和室

対象 妊娠中から子育て中の保護者  
保健師や保育教諭、社会福祉士が相談に  
応じます。



### 園庭開放 こども園

未就園児を対象とした園庭開放をします。園庭で、  
親子一緒に遊んだり、保護者同士で交流ができます。

日時: 2月8日(木)・3月4日(月) 10:00～11:00

場所: 町内の各こども園

持ち物: 帽子・水筒・タオル・着替えなど

その他: 雨天の場合は中止です。

玄関(職員室)前で受付してください。

在園児も園庭で遊ぶことがあります。

☆お子さまから目を離さないよう一緒に遊んでください☆

### 毎月第3日曜日は「家庭の日」

今月の合言葉 『笑顔でやすらぎのある家庭をつくりましょう。』

令和5年度「家庭の日」啓発図画・ポスター 入選作品紹介



第2こども園 年長 長谷川 康さん 西小学校 5年 木下 さらさん

### <家族は心の拠り所>

ある時「お母さんにしてもらって嬉しかったことはなァに？」と子どもたちに聞いてみました。～へ一緒に行ったこと、～ができた時に褒めてもらったこと、一緒に寝てくれたこと、一緒にお料理したこと、頑張っている時にそばで手伝ってくれたことなどを口々に話してくれました。そんな中、ある女の子が「抱っこしてくれたの、ママの手ねーすごくあったかいんだよ」と。また、ある男の子が「大好きーって言ってくれた!」と話してくれます。子どもを喜ばせるために、高価なおもちゃや山ほどのおやつはいりません。子どもの頃、特にお母さんにしてもらって嬉しかったこと、心地よいお母さんのおんぶや抱っこの感触、掛けてもらった言葉は何歳になっても覚えているものです。家族という心の拠り所があるからこそ、子どもたちはこれからの人生を安心して前を向いて歩いていくことができるのだと思います。

川辺町第2こども園長 大脇 朋子

## 12月中の届け出

※本人または届け出をされた方の希望により掲載しています。(敬称略)

### おめでた

#### 出生

地区	赤ちゃん	性別	お父さん・お母さん
中野	與 藍羽	らう 女	孔志・里帆
下吉田	高木 悠日	はるひ 女	元輝・結衣
中川辺	田中 碧依	あおい 女	陽・史絵
比久見	横家 裕典	ゆうすけ 男	亨太・七海
中川辺	金井 陽音	おと 女	淳起・菜帆
石 神	小木下愛琉	あいる 男	直樹・奈津子

### おくやみ

地区	亡くなられた方	年齢	性別	世帯主
中野	加藤 明美	92	女	本人
中川辺	長尾 諭	86	男	本人
上川辺	井戸 芳子	89	女	本人
下吉田	土谷 虎夫	97	男	本人
中川辺	宮坂 五男	86	男	本人
西栃井	堀江 正	81	男	本人
中川辺	松岡 要	99	男	本人

### 人口と世帯

(令和6年1月1日現在)

人口	9,843 人	(-8)
男	4,858 人	(-6)
女	4,985 人	(-2)
世帯数	4,013 世帯	(-2)

( ) 内は前月比

### 主な異動

転入	19人
転出	19人
出生	9人
死亡	16人

※届け出された方の希望により掲載していますので、異動の人数とは一致しない場合があります。

【問】住民課 担当：滝 ☎ 53-2513

## 保健センターだより

### 「生活習慣病と運動」

心筋梗塞、脳梗塞などの冠動脈疾患や、高血圧症、糖尿病などの生活習慣病の発症リスクは、身体活動量が多いほど低くなると言われています。

身体活動量が多くなることや、ウォーキングやラジオ体操などの有酸素運動を行うことで、エネルギーがたくさん消費され、内臓脂肪が燃焼されやすくなります。内臓の働きも活発となり、糖や脂質の代謝、血流や血管壁の伸縮性も改善され、肥満の予防・改善や、血糖値や脂質、血圧の状態の改善につながります。

運動を行うことで、体力・持久力が向上し、身体活動量を確保しやすくなること、筋肉量が増えて代謝が良くなることも糖尿病の予防に有効です。

#### ☆ちょっとした工夫や心掛けで日常生活の活動量を増やしましょう☆

- ・自転車で通勤する
- ・1駅手前で下車して歩く
- ・駅や職場では階段を使う
- ・歩いて買い物に行く
- ・テレビを見ながら筋トレやストレッチをする
- ・今より「+10分」体を動かす など



#### ☆ウォーキングに挑戦してみましょう☆

ウォーキングはいつでもどこでも、自分のペースで安全に行うことができる運動です。これまで運動の習慣がなかった人や運動が苦手な人は、歩くことから始めてみましょう。

#### ●ウォーキングのポイント

- ・頭はまっすぐに、顎を引く
- ・胸を張って背筋を伸ばす
- ・肘は直角に曲げ、大きく前後にふる
- ・足首は直角に曲げ、かかとから着地する
- ・後ろ足はひざを伸ばし、つま先で地面を蹴る



【問】保健センター 担当：伊東 ☎ 53-2515

### 包括支援センター通信

#### ～体を動かしてロコモティブシンドロームを防ぎましょう～

皆さんはロコモティブシンドロームをご存知ですか？

「骨」「関節」「筋肉」などの体を動かす機能を持つ部分のことを「運動器」といい、この運動器の機能が低下した状態をロコモティブシンドローム(略称 ロコモ)といいます。ロコモが進行すると将来自分の足で歩くことができなくなったり、寝たきりの状態や要介護となったりするリスクが高くなります。

ロコモ予防の運動を紹介します。ご自身に合った安全な方法で、無理せず行いましょう。

【片足立ち】(1) 転倒しないように、机や椅子など必ずつかまるものがある場所に手や指先をつけて立ちます。

(2) 床につかない程度に、片足を持ち上げます。

※左右とも1分間で1セット、1日3セット行ってみましょう。

ほかにも、ラジオ体操やウォーキング、ストレッチなど無理のない運動を毎日の生活に取り入れ、いつまでも元気な足腰を目指しましょう！

【問】地域包括支援センター 担当：玉田 ☎ 53-7216



## グランピング



「グランピング」って何？そう思って調べたら、グラマラス（豪華な、魅力的な）と、キャンピングを組み合わせた言葉で、「豪華で魅力的なキャンプ」のことだそうです。近年、若者の間で大人気であり、東白川村でも令和4年7月にオープンしました。

一般的に、キャンプと言えば持参した

テントを張って夜を過ごし、昼間は鍋やフライパンなどの調理道具で、持参した食材を調理してみんなで楽しく食べる、といったものです。一方、グランピングではテント、食材、調理道具など一切不要で、言わねば大自然の中のホテルに宿泊するような感覚で楽しめる新しいキャンプの形態です。

百聞は一見に如かず、見せてもらおうということで、東白川村を訪問しました。

加茂郡東白川村神土 東白川アウトドアリゾート「GRANPEAKS（グランピークス）」

頂いたパンフレットには、「空一面に広がる星空に抱かれながら いろんな「したい」に応えるキャンプ場」と銘打ってあります。ドーム型の大テントは、豪華な客室を連想させる4〜5人くらい宿泊可能なスペースで、ベッドを使います。別にトイレ・シャワー室があり、冷暖房完備、テレビ、室内照明など、ホテルの

客室そのものです。美味しい料理もテントに運んでくれます。（バーベキューも楽しめます。）ここに隣接する、今、評判のカフェ、CROCE season2（クロッチェシーズンツ）で食事でも楽しめます。愛知県一宮市に本社を置く会社が経営し、社長さん自らご案内くださり、恐縮してしまいました。

グランピークスには様々なエリアがあり、従来のキャンプを楽しむ「エキスパートエリア」もあります。また、「ハナノキエリア（ハナノキは、村の木）」は、電源も用意されたゆったり区画のサイト。無料のシャワーや水場も完備。ペットも一緒に泊まれる区画もあります。「バーベキューエリア」は開放的なスペースで、家族・仲間ワイワイ楽しむことができ、手ぶらでバーベキューを楽しめるセットプランもあります。

CMのようになってしまいましたが、グランピングが川辺でできないものかどうかが、考えるきっかけをくれたように思います。鹿塩・神坂の遊休農地の活用などに一役かってくれるかもしれないので、調べてみたいと思います。

川辺町長 佐藤光宏

## わくわく体験館

**期日時** 水曜から日曜までの希望の日時で、6回の講座を受講できます。

**内容** 高温で溶けたガラスを、自分好みのカタチに仕上げていきます。講師が丁寧に指導しますので、初心者の方も安心してご参加いただけます。

**対象** 大人

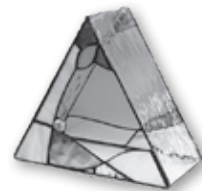
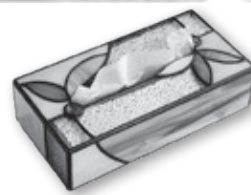
**参加費** 27,000 円  
(材料費・消費税込)

**場所** わくわく体験館

**締切** 随時

※吹きガラス体験 60分・90分コースもあります。

※詳細はお問い合わせください。



【問】わくわく体験館 ☎ 0574-65-1515

## 10・12月の入札

工事名	契約方法	予定価格(円)	契約金額(円)	工事場所	契約業者名称	入札参加業者数
町道鳩打線側溝改良工事	指名競争入札	6,176,500	5,863,000	中川辺地内	塚本産業(株) 川辺支店	7
令和5年度雌鳥排水路改修工事	指名競争入札	24,095,500	22,550,000	中川辺地内	(株) 太昂産業	7
福島教職員住宅解体工事	指名競争入札	11,083,600	10,450,000	福島地内	(株) 小栗建設	6



岐阜県広報

# 岐阜県からのお知らせ

点字版・音声版をご希望の方は、県庁広報課へご連絡ください  
音声版には、CD（デジター編集）での提供と音声用のテキストデータの配信もあります

## 今月のピックアップ情報

### 「おトクな平日★ぎふとりっぷ」キャンペーン

平日の旅行需要を喚起するためのキャンペーンを実施しています。対象の宿泊プランを予約すると、1,000円分の「ぎふ旅コイン」及び若者に人気のイラストレーター「ヨシフクホノカ」さんがデザインしたオリジナルステッカーがもらえます。



「ぎふとりっぷ」イメージイラスト

- 期間／1月9日(火)～2月28日(水)の平日
- 対象／「楽天トラベル」または「じゃらんnet」で「おトクな平日★ぎふとりっぷ」と記載の宿泊プラン
- ※1人1泊あたり5,000円以上の宿泊予約分が対象で、3泊分(3,000円分)が上限  
予算販売数に到達次第販売終了
- 問／県観光誘客推進課 ☎058(272)8393

キャンペーン  
特設サイトは  
こちら



### 「清流の国ぎふ健康づくりフォーラム」を開催します

地域で優れた健康づくり活動を行っている団体等を表彰する「清流の国ぎふ健康づくり優良活動表彰」の表彰式と、タレントの山田邦子さんによる講演会を行います。人生百年時代と言われる今、元気で長く活躍できるように、自分の健康について考えてみましょう。

- とき／3月3日(日) 13:30～15:30
- ところ／ぎふ清流文化プラザ長良川ホール  
(岐阜市学園町3-42)
- 定員／400名(先着順) ※無料
- 申込方法／申込フォーム、FAX、メール
- 問／県保健医療課  
☎058(272)8497 FAX058(278)2624  
✉c11223@pref.gifu.lg.jp

健康づくり  
フォーラムの  
申込はこちら



## 情報ボックス



県広報は県公式ウェブサイト、広報紙ポータルサイト「マイ広報紙」・「岐阜イーブックス」、広報紙アプリ「マチイロ」でも公開中！  
※掲載している二次元コードは、スマートフォンの機種やアプリなどによって、読み込みない場合があります

アイコン  
説明



催し



募集



資格・研修



その他



### 「岐阜学生の会」への登録を募集します

首都圏で県の旬な情報や就活関連情報を入し、県出身学生同士の交流ができる「岐阜学生の会」をご活用ください。

- 対象者／今春首都圏の大学等へ進学する方または在学中の方
- 登録方法／ウェブサイト※随時募集中
- 申込先・問／県東京事務所  
☎03(5212)9020 登録はこちら



岐阜学生の会

検索



### ぎふ・ロード・プレーヤーを募集します

ぎふ・ロード・プレーヤーは、地域住民・団体や企業の皆さんの自発的なボランティア活動により、道路の一定区間を定期的に清掃・除草や除雪などの道路の維持管理を行っていただくものです。登録および活動に関しては、各地域の土木事務所施設管理課にご相談ください。

- 問／県道路維持課 ☎058(272)8572

ぎふ・ロード・プレーヤー

検索



### 木工芸術スクール「技能作品展2024」を開催します

訓練生が1年間の集大成として製作した家具などを展示し、抽選による販売会を開催します。

- とき／3月2日(土) 13:00～16:00  
3月3日(日) 9:00～12:30
- ※販売会は3月3日(日)のみ  
抽選受付9:00～10:45抽選・販売11:00～
- 購入方法／購入代金は現金払い  
物品の梱包及び搬送料は購入者負担
- 問／木工芸術スクール ☎0577(32)1143

木工芸術

検索



### 「ぎふ川と道のアラームメール」の登録をしましょう

登録すると県内のお住まいの地域の大雨・洪水・土砂災害・道路規制情報等を、すぐにあなたのメールアドレスへ自動送信するサービスです。※登録料無料

- 問／県砂防課  
☎058(272)8621

登録はこちら



ぎふ川と道

検索



### 2月1日から3月18日はサイバーセキュリティ月間

警察には不審なメールを開いてしまったことによる個人情報の流出や、不正送金被害などの相談が多く寄せられています。このような被害に遭わないためには、ウイルス対策ソフトを導入する、パスワードの使い回しをしない、不用意にファイルを開かないなど、基本的なセキュリティ対策の見直しをお願いします。

- 問／県警サイバー犯罪対策課  
☎058(271)2424



### バレンタインジャンボ宝くじの購入は県内で！

県内で購入していただいた宝くじの販売額のうち、約40%が県の収入となり、市町村振興や少子高齢化対策など、身近なところで役立てられています。宝くじはぜひ県内の売り場が宝くじ公式サイトでご購入ください。

- 発売期間／2月14日(水)～3月15日(金)
- 問／県財政課 ☎058(272)1130





2024  
2・3

## KAWABE CALENDAR

※各行事などは中止や延期する場合がありますので、ご了承ください。

※学校・こども園の行事については、各学校・園のおたよりで必ずご確認ください。

2月

●…イベント・行事 ■…相談 ★…子ども(学校・こども園) ▲…ごみ・資源(燃えるごみ毎週月・木曜日)

1木

2金

3土

4日

5月

6火

7水

8木

9金

10土

11日

12月

13火

14水

15木

16金

17土

18日

19月

20火

休日急患診療日

2/4	日	カプチ山田クリニック	☎ 46-0035
2/11	日	中部国際医療センター	☎ 66-1100
2/12	月	伊佐治医院	☎ 43-0011
2/18	日	太田メディカルクリニック	☎ 26-2220
2/23	金	西田醫院	☎ 28-3371
2/25	日	安田内科クリニック	☎ 27-5088
3/3	日	田原医院	☎ 53-5588

受付時間：午前9時～午後4時30分

21水

22木

23金

24土

25日

26月

27火

28水

29木

3月

1金

2土

3日

4月

5火

6水

7木

8金

休日急患歯科診療日

2/4	日	田口歯科医院	☎ 27-5161
2/11	日	からん歯科・矯正歯科&キッズ	☎ 48-8810
2/12	月	長江歯科医院	☎ 26-1952
2/18	日	中島歯科医院	☎ 26-0390
2/23	金	かもの歯科医院	☎ 28-2341
2/25	日	ごとう歯科	☎ 25-0252
3/3	日	ふくい歯科	☎ 26-2266

受付時間：午前9時～午後1時

※休日急患診療所・休日歯科当番医は変更になる場合がありますので、事前にお電話などで確認のうえおかけください。

みのかも健康ほっとダイヤル

☎ 0120-238-007

24時間年中無休で医師や保健師、看護師などが  
対応する安心の無料相談ダイヤルです。

救急安心センターぎふ

#7119

(ダイヤル回線、IP電話など 058-265-0009)

急な病気やけがで判断に迷ったときの救急電話相談窓口です。

## 毎年2月は「省エネルギー月間」です

冬季は暖房や給湯などの使用によってエネルギーの消費量が多くなる季節です。使用量が多くなる季節だからこそ、一人一人が省エネルギーを心がけることが大切です。日常生活の中でエネルギーの無駄遣いがないかチェックし、省エネ行動を実践してみましょう。

- ・テレビのつけっぱなしを止めよう
- ・使っていない部屋の照明は消そう
- ・暖房の温度を上げすぎないように、着るもので調整しよう
- ・エアコンのフィルターを定期的に掃除しよう  
(ゴミやほこりが付着していると暖房効率が下がります)

