

KAWABE HIKING MAP

気軽に山登り!



かわべ登山総合案内マップ

『川辺セブンマウンテン』に注目!

川辺の低山を登ろう!

川辺町は、軽登山にぴったりな低山が豊富なまち。
登山愛好者はもちろん、初心者も気軽に登山を楽しむことができる
7つの山々“川辺セブンマウンテン”をご紹介します!

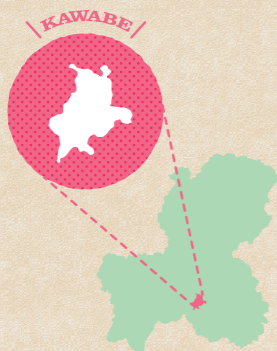


- 店内飲食 ● テイクアウト・おみやげ
- 施設 ● 登山ルート



ABOUT

岐阜県の中南部に位置する川辺町。町域の約7割を山林が占め、まちの中央を飛騨川が流れる、豊かな自然環境が自慢です。



ACCESS

車で行く

- 小牧IC 国道41号(約50分) 川辺町
- 美濃加茂IC 国道41号(約10分) 川辺町

鉄道で行く

- JR名古屋駅 JR岐阜駅 JR中川駅 JR下麻生駅
- 名鉄名古屋駅 名鉄新鵜沼駅 徒歩 JR鵜沼駅 JR中川駅 JR下麻生駅
- JR富山駅 JR高山駅 JR下呂駅 JR下麻生駅 JR中川駅

発行・問い合わせ
川辺町企画課
岐阜県加茂郡川辺町中川辺1518-4
TEL 0574-53-7213



1 鬼飛山

おにとびやま

展望休憩所(東屋)
鬼飛山山頂
第2見晴らし台
第1見晴らし台
ちびっ子見晴らし台
鬼飛山登山口
山橋公園

白隠禅師座禅岩

〔駐車場〕

2 大谷山 3 八坂山

おおたにやま やさかやま

大谷山山頂
八坂山山頂
八坂山
秋葉神社
秋葉神社下社
御嶽神社
出丸(展望台)
毘沙門天
大谷山登山口
八坂山登山口

大谷公園

〔駐車場〕

4 遠見山

とおみやま

遠見山山頂
遠見山・納古山登山口
見晴らし岩
南天の滝
城池
秋葉神社
遠見岩

鉄塔みどりの展望台

入口はトンネル

〔駐車場〕

5 納古山

のこやま

納古山山頂
七宗町へ

遠見山ルート

〔駐車場〕

6 米田富士

よねだふし

米田富士山頂
米田富士登山口
加茂神社
馬留石
福島消防コミュニティセンター

米田城址

〔後場駐車場〕

7 権現山

ごんげんやま

権現山山頂
御嶽神社
不動明王
権現テラス
第2天望台
夫婦岩

第1天望台

〔駐車場〕

遠見山・納古山・権現山登山駐車場

line side cafe せんべい
平和錦酒造
うな勝
九兵衛
金昌寺
ぎふや
川辺麻生郵便局
飛騨川橋

山法師 epice coffe
小さなごはん屋さん 風〜fu〜

常善寺
鳥居
星神社
虚空蔵菩薩堂

三八屋
七福庵

川辺大橋

JR下麻生駅

JR高山線

飛騨川

川辺北小

アンスレストラ
四季紅 井上

贈りものかとう屋

V-drug

川辺東小

ウイングフライドマン

セブンイレブン

ファミリーマート

川辺の里

川辺大橋

64

418

41

80

475

351

さくらの森通り

中央公民館

川辺町役場

川辺郵便局

みやた

魚勘

木ざわ

かつや

かねよし商店

川辺西小

まよねーず亭

サンパイン

第一こども園

白扇酒造

白扇酒造

ヒアゴ

平岩いちご農園

まるぼんばーば

スギ薬局

美佳

養老軒

コメリ

りびえーる

マッシュルームカフェ

アウトドアセレクトショップ mash

川辺いちごファーム

川辺西小

川辺中

漕艇場

やすらぎの家

セブンイレブン

新川橋

湖岸海歩道

KAOMI

味楽苑

mituha

大谷山・八坂山登山駐車場

八坂山登山口

大谷山登山口

鬼飛山登山口

鬼飛山登山駐車場

JR中川駅

JR高山線

JR下麻生駅

JR中川駅

JR下麻生駅

JR名古屋駅

名鉄名古屋駅

名鉄新鵜沼駅

JR鵜沼駅

JR中川駅

JR下麻生駅

JR富山駅

JR高山駅

JR下呂駅

JR下麻生駅

JR中川駅

1 鬼飛山 おにとびやま

標高 291m
所要時間 約1時間

子どもでも気軽に登れて
鬼のオブジェがたくさん！



川辺町と美濃加茂市の境界に位置し、桃太郎伝説が残る山です。登山道には、鬼などのオブジェがあちこちにあります。登山口から約10分の「ちびっこ見晴らし台」までは緩やかな道のりで、子ども連れの家族にもおすすめ。登山口の山楠公園には、木造施設「クースの家」をはじめ、大型遊具や芝生広場も整備され、登山と一緒にピクニックも楽しむことができます。

2 大谷山 おおたにやま

標高 215m
所要時間 約1-1.5時間

仏像・石像が鎮座する
八十八ヶ所巡拝道を歩こう！



四国八十八ヶ所模写霊場があり、隣接する八坂山とあわせて113体の石仏・石像が鎮座します。石仏の前掛けは地元の方の手作り。山頂には秋葉神社があり、大谷山のみ登るコースは八十八ヶ所巡拝道と呼ばれています。途中で八坂山と合流する登山道もあり、2つの山を巡ることも可能です。登山道入り口の大谷公園では、春にはピンク色の芝桜が見頃を迎えます。



3 八坂山 やさかやま

標高 225m
所要時間 約1-1.5時間

イワカガミやヒカゲツツジの
群生に癒される。



緩やかな登山道で、初心者でもチャレンジしやすい山。イワカガミやヒカゲツツジ、モチツツジといった珍しい植物の群生地があり、季節ごとの自然が満喫できます。室町時代にあったとされる八坂山城址や、子宝にご利益があると伝わる毘沙門天を祀る祠もあります。近年は隠れた日の出の名所としても注目され、早朝から登る人の姿も見られます。



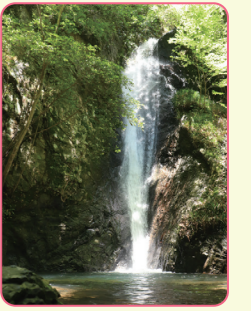
4 遠見山 とおみやま

標高 272m
所要時間 約1-1.5時間

見晴らし台から望む、絶景の
岐阜のグランドキャニオン！



山頂付近の「見晴らし岩」から川辺町を見渡す眺望は、「岐阜のグランドキャニオン」と呼ばれています。落差約20mの「南天の滝」も見どころで、秋には紅葉が滝を流れる風流な光景も楽しめます。頂上には下麻生城があったと伝わり、今も城跡や城池が残ります。岩肌が剥き出しになった岩山で、登り応えも十分。登山道付近には飲食店も多く、登山後の休憩にも便利です。



個性豊かな“川辺セブツマウンテン”に登ろう！

5 納古山 のこやま

標高 632.9m
所要時間 5-6時間

運がよければ雲海が見られる？！
本格的に登山したい人に。



1日しっかり山登りしたいハイカー向きの山。登山道ではアカヤシオ、イワカガミなど四季折々の自然が感じられ、山頂には360度の大パノラマが広がります。晴天時には霊峰白山や木曾の御嶽山、中央アルプス、秋には紅葉に染まる山々が望めます。秋～冬にかけては雲海が見られることも。片道約2時間を要し、岩登りの難所もあるため、余裕を持って登頂しましょう。

6 米田富士 よねだふじ

標高 261m
所要時間 約1-1.5時間

斜面が少なく登りやすい
川辺町のシンボル！



正式名称は愛宕山(あたごやま)。伸びやかな山裾が美しい稜線を描く、川辺町のシンボルとなる山です。急な斜面が少なく、山道が整備されているため、初心者でも気軽に登頂しやすいのが魅力。室町時代後期に肥田玄蕃善直が築いた米田城の跡や、加茂神社、馬留石などの史跡も点在。対岸の遊歩道から眺められる、飛騨川に映る逆さ富士も見どころの一つです。

7 権現山 ごんげんやま

標高 396.8m
所要時間 約1.5-2時間

四百段の丸石階段は
登り応えあり。
パワースポットの夫婦岩も！



地元では「川辺の御嶽山」と親しまれる山。登山口から中腹にある「星神社」までは、丸石階段が400段以上続き、その光景が“岐阜の熊野古道”とも称されています。頂上の権現テラスからは天気が良ければ伊吹山、岐阜城、御嶽山などが望めます。山頂付近にある夫婦岩は、夫婦円満や良縁祈願にご利益があるパワースポットとして注目を集めています。



川辺町ってこんなところ！

自然を生かした
レジャーが豊富！

豊かな自然に囲まれた川辺町の飛騨川では、SUP(サップ)などのマリンスポーツが気軽に楽しめます。近年は“山のみとの暮らし”がコンセプトの音楽フェス「KAWABE MOUNTAIN FES. FUMOTO」も話題に。



特産品やグルメも
いろいろ！



川辺町には、全国的にも有名な「ふる一つ大福」や、料理人から評判の本みりん、ジャムなど、特産品やグルメがいっぱい。登山と一緒に楽しんでくださいね！

川辺町ふるさと納税

川辺町にふるさと納税で寄附をしていただく、返礼品としてさまざまな特産品をお贈りします！

公式サイト

